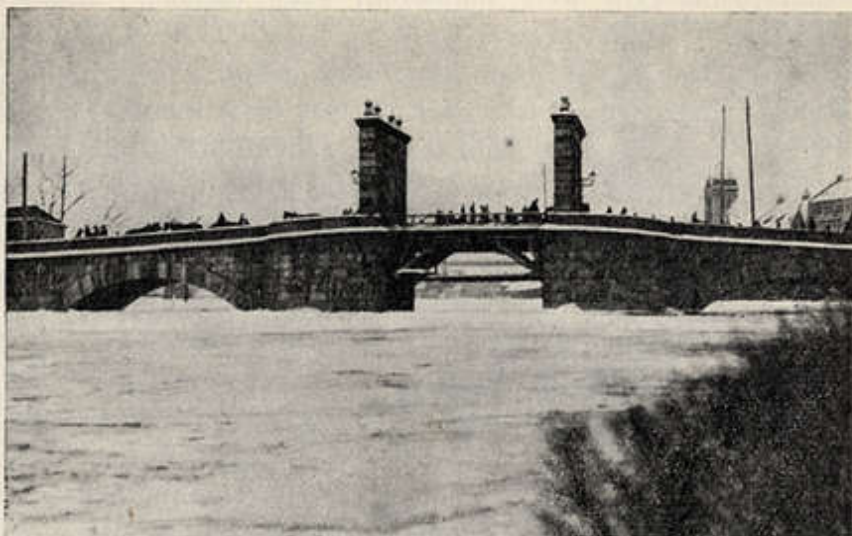


Tähtvere väljul, kui tuul sealt valendavalt põllult peenikest lumetolmu üle jäätanud kooriku parki veeretab. Sageli raskendavad siin liiklemist teravaharjalised lume-

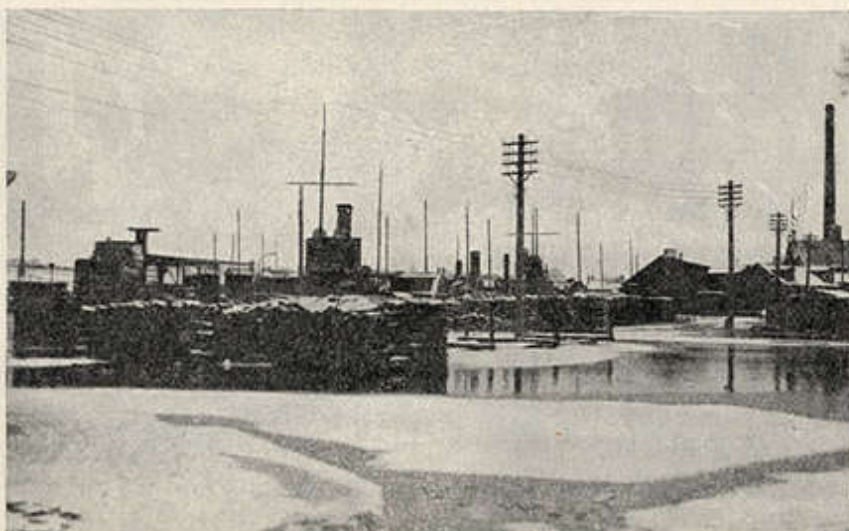


171. joon. Emajõgi Kivisilla juures jäämineku ajal. Jääkuhjad silla tunneleis.

*L'Emajõgi au temps du passage des glaces.*

luided, mida tuul loodest kakku suunduva kuuserea vahelt linnast Tähtvere mõisa viivale teerajale puhunud, kus konarlised kuusejuured nagu kooljaluud külmunud ning tuulest paljaks puhutud mullasest välja ulatuvad ning jalutajat komistama panevad.

Lähme talvisel varahommikul linnalisse parkmetsa, puiestikesse või kalmistuile, siis selgub meile talvine looduselu. Vinge tuul väristab tinahalle *stratus*-pilvi või kirka ning selge taeva põhjal joonistuvaid lehtpuude mustavaid ja haralisi ning okaspuude lumistunud võrasid. Mida lähemale jõuame, seda selgemaks muutuvad värvid, seda teravamaks vormid, seda kuuldavamaks hääled. Siirdume läbi mustjasroheline kuuseseinami Tähtvere parki ja sealt Kassitoomi kaudu Toomimäele,



172. joon. Emajõe avamus sadamas.

*La débacle du fleuve dans le port fluvial.*

siis rudiseb külm ning värske lumi veel tallamatuil teil ja sammukõla sumbub vahtkergesse lumi-vaipa. Tuule käes langevad puie võradelt lumetükid hääletult või tsäksesi matsatades alla, pargipinnase pehmele lumele sügavaid arme surudes. Toomi varemete kõrval asuvalle kerajale ohvrikivile