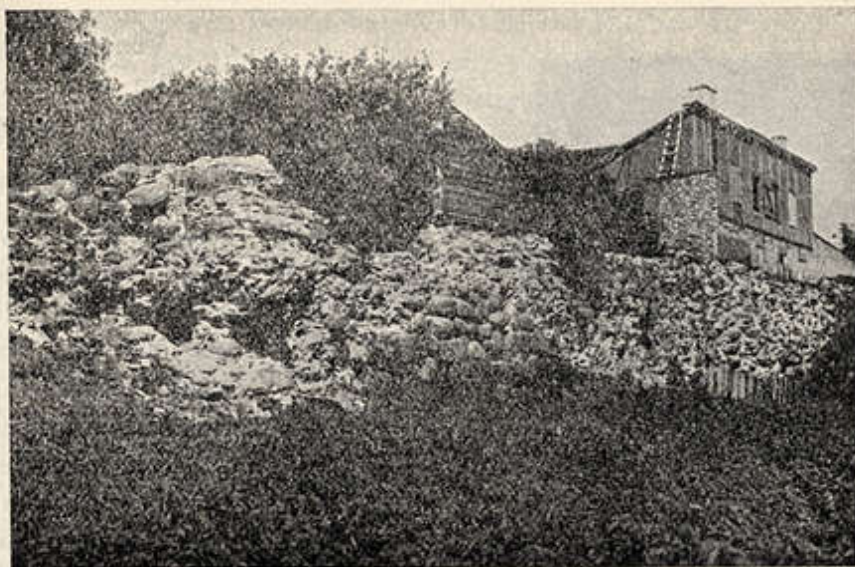


mida takka õhutas maastikust tingitud ülerahvastuse-nähtus. Nii paradoksaalne kui see meie arusaamisele Venemaast kui põllundusriigist näibki, kannatas, olgugi



182. joon Keskaegse Tartu linnamüüri jäänused Lihapoe uuli ääres.
Les ruines des fortifications de la ville médiévale.

Müür koosneb kõva lubjaseosega ümmardatud kristalliinseist uigu- ja tehiskivist.

hõredalt rahvastatud, Metsa-Venemaa juba XVIII sajandil ülerahvastuse all ja oli selle sajandi lõpuks valdavalt (käsi)tööstusriik¹⁾.

XVI—XVII sajandil valitses ajastu, mil ümberkaudsete riikide püüu tõttu, omada tähtsat Läänemere rannikumaad, ei langenud mitte üksi Tartu kui läbimisliiklemise ja kaubanduslinna tähtsus, vaid pikaldasil sõjul taandati ka linnaline kultuurmaistu. 1558 vallutab Ivan IV Tartu, 1582 langeb linn poolakate, 1601 Rootsi kätte, 1603 vallutavad ta lühikeseks ajaks jälle poolakad, 1625 Rootsi, 1656 venelased, 1661 Rootsi ja 1704 juba rohkem kui kaheks sajandiks venelased. Põhjasõjas (1708) oli Tartu linn täiesti rusuhunnikuks tehtud ja alles Venemaale viidud elanikkude hiljemal tagasivalgumisel katsub elu jäätmaistul jälle tõusta, kuid 1758, 1763 ja 1775 hiidtulikahjud, mida soodustas vaeseks jäänud rahvastiku kergesti süttivate õlgkatusega puuehitiste rohkus, hävitasid needki saavutised. Nagu Viljandiski (220), on need tulehävitused kaudselt Linnasüdame füsiognoomia kujunemisele mõjukalt kaasa rääkinud: puuehitiste hädaohtlikkuse pärast lubati sinna hiljemini vaid kiviellamuid ehitada. Peale selle on mainitud hävingud jätnud ka tänapäeva linnakeskme aseme topograafiasse kustutamata jäljed.

Nii leiti 26. IX. 1922 „Postimehe“ uue maja ehitamisel Jaani uulilt Ülikooli peahoone vastast ligi 2 m sügavuselt hästi kivitatud uulitee sugemed. Aastakümnete eest avastati samane asjaolu Ülikooli kiriku ehitamisel. Need tõenäoliselt keskaegsest Tartust pärinevad uuli teesugemed kinnitavad, et linnasüdame ase on „sajandite rusuga“ mõne meetri võrra kõrgenenud, nii et linnasüdame kohal esineb ürgorus ebaharilik suurveest üleujutamatu kõrglamm. Teiselt poolt on Toomimäe Vallikraavi poolse külje siiraviira-kuju Rootsi ajal püstitatud kindlusebastionest, mis Toomi oru spordivälja juures eriti silma torkavad. Ühtlasi seletab nimetatud asjaolu, miks praeguse asula südames on säilinud vaid saksa ida-koloniaallinna õgvendatud põhis (= Grandriss), kuna püstis (= Aufriss) on peale üksikute juba mainitud muinasvormide või allpool käsiteldavate erandite

¹⁾ vt. Hathausen: Studien über innere Zustände des Volkslebens und insbesondere die ländlichen Einrichtungen Russlands; Pallas, Reise durch die verschiedenen Provinzen des Russischen Reiches (118).