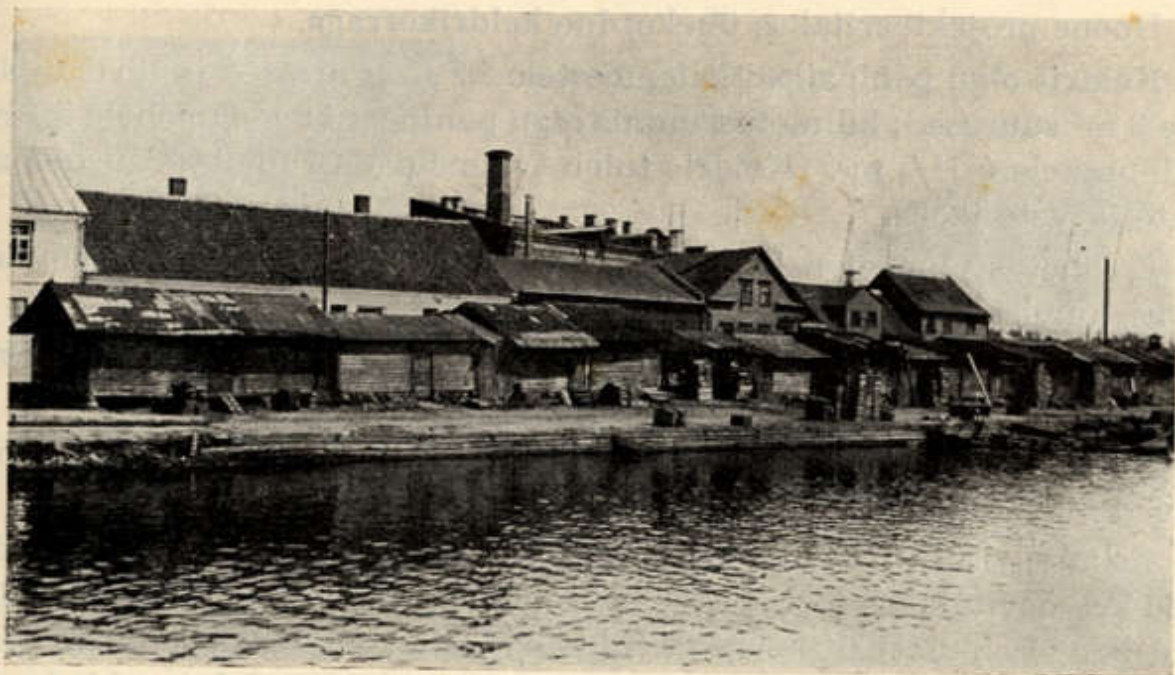


Teedeministeeriumi peaarhitekt K. Bölau — toimetas turuhoone kavatsetava asukoha ülevaatust asendi lõplikuks kindlaksmääramiseks.

Kohapealsel ülevaatusel ja plaani järgi turuhoone asetamise võimalusi kaaludes leiti, et turuhoone ehitamisel Söögiturule on kõige sobivam seda asetada vastu Uueturu tänavat, Kaluri ja Turu tänava vahet kohale nii, et hoone üks külgedest asetseks Uueturu tn. puiestee lõunapoolsel puude joonel ja hoone Uueturu tänava poolne nurk asetseks Turu tänava majade frondi joone pikenduse lõikepunktis hoone lõuna-



*Endise kalaturu müügiputkad.*

poolse küljega, kusjuures hoone Uueturu tänava poolne külg moodustaks sellega täisnurga. Säärase asendi juures jääks Uueturu tänava sõidutee pikenduse laiuseks Turu tänava nurgal — 10 meetrit — ja peale selle veel ruumi kahe kõnnitee jaoks. Turu tänava pikenduse laiuseks ühes kõnniteedega jääks turuhoone kohal Uueturu tänava nurgal 15 meetrit.

Hoone selline asend pidi komisjoni arvates rahuldama turu liiklemise nõudeid ja säilitama ka kõige enam vaba ruumi turul, mis oli üks kaaluvamaid tingimusi hoone asendi valikul.

Jõeäärsel kaldal peeti soovitavaks jätta vähemalt 4,00 m laiune vaba läbikäik.

Turuhoone lõpliku kavandi väljatöötamise asjas korraldati 18. mail 1935. a. nõupidamine, millest osa võtsid linnanõunik J. Roo, linnainsener V. Onton, arhitektid E. Kuusik, E. Lohk ja O. Siiman.