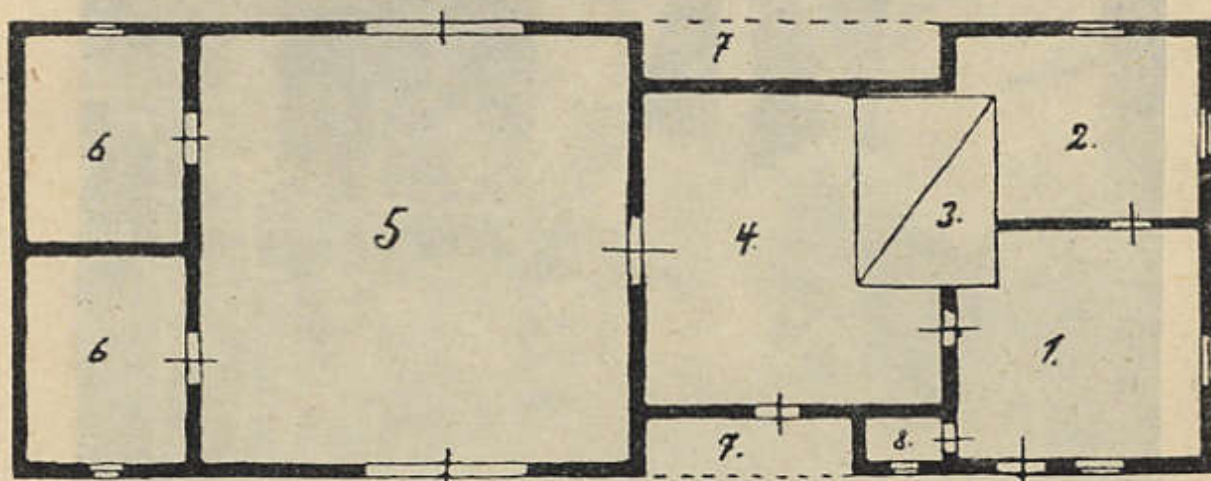


#### 4. Inimene.

**Elamud.** Suitsutared on Tartumaal peaaegu täiesti kadunud, ja ainult üksikuid võime veel põhja- ja idapoolsete kihelkondade (Laiuse, Avinurme, Kodavere ja Võnnu) vaesemate talupidajate ja popside juures leida. Suuremalt jaolt on need aga kas ümber ehitatud või vähemalt korstnaga varustatud.

Tavaliseks taluelamuks on pikk ühekordne, tahumata männi- või kuusepalkidest madalale raudkivi-vundamendile ristnurka ehitatud hoone rehetoa ja rehealusega ühise, täiskelbaga ja Põhja-Tartumaal tihti „varestega“ kaitstud õlgkatuse all. Lõuna-Tartumaal puuduvad tavaliselt katuse varemed. Nende asemel kaetakse katuse hari kivikildudega või ainult linakupra-takkudega. Aknata eeskojast viib üks uks eluruumesse ja teine rehetuppa (10. joon.). Eluruumeks on kaks-kolm värvimata laudpõrandaga kambrit, millist üht kasutatakse töötoaks



10. joon. Vanamoelise taluelamu põhijoonis  
(Raadil Tartu-Maarja kihelk.).

1 ja 2 kambrid, 3 — reheahi, 4 — rehetuba, 5 — rehealune, 6 — aganikud, 7 — liigtoad, 8 — sahver. Eeskojast puudub. Sageli on liigtoad (7) rehetoaiga ühte lastud.

Dr. A. Eisenschmidt'i järele.

ja tihti ka köögiks, kuna teised puhtamad hoitakse (11. joon.). Kambreil on kaks-kolm 4-ja või 6-e ruuduga akent. Hoone keskel on tavaliselt pimedavõitu rehetuba, suure kerisahjuga eluruumide poolses seinas. Paljudes taludes on kerisega ahi ja pliidi soesein ainukesed eluruumide soendajad. Rehetoal on tavaliselt savi- või lubjakruusa põrand. Et rehetuba peab keskelt eluruumidest kõrgem olema, siis on ta ees- ja tagasein sissepoole ehitatud ning rehetoa ette ja taha jääb katusealune, mida kasutatakse mitmesuguste tarbeasjade panipaigaks. Uuemal ehitusel on aga rehetoa sein eluruumide ja rehealuse seinaga ühes joones ja rehetoa sisse on jäetud madalam osa, niinim. „liigtuba“. Rehetoast viib üks uks eluruumidesse ja teine („uksik“) rehe alla. Talviti kasutatakse rehetuba