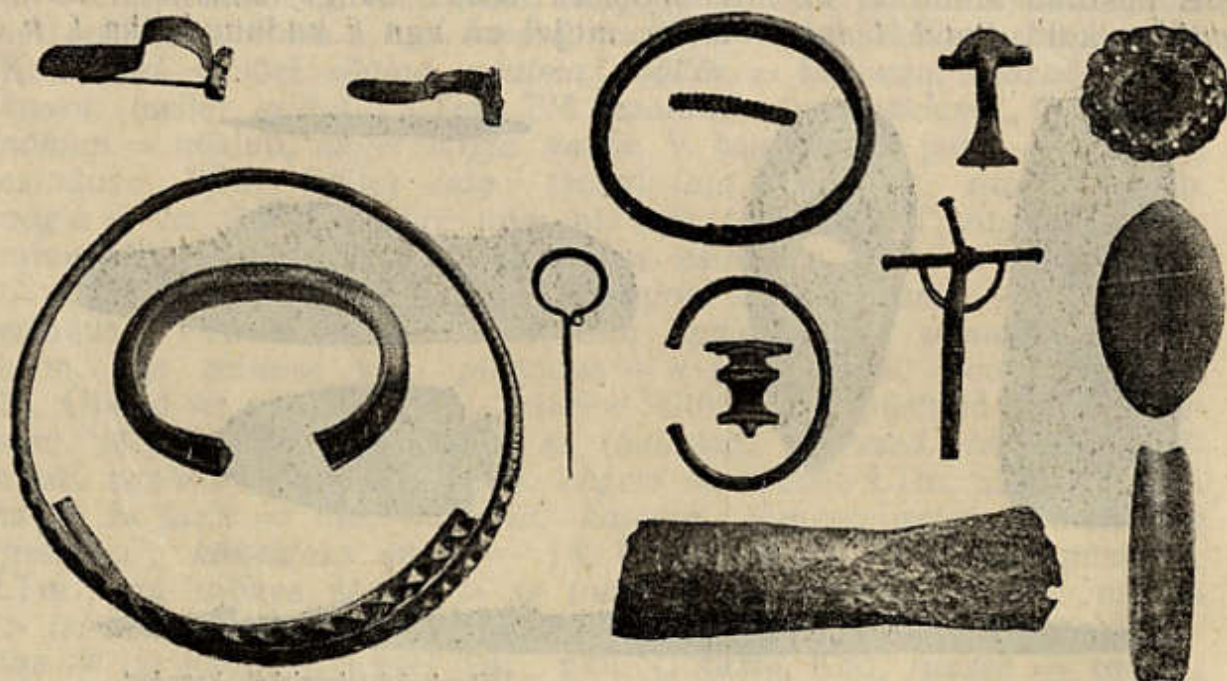


suruvad, TM *saan arvo*, R *survava* = suruvad. — 30. PTm² ala iseloomustab esimese silbi *õ* sõnus, kus mujal *o*: Ida-L. *õstab kõhe*, *kõlm kõrda*, *õdra õrass*, Kod. *õskan*, *õja*. — 31. Pikk *a* ja pikk *ä* on diftongunud PTm. põhjapools. osas: L *voatab*, *koarn*, *voavapuu* = haavap., *peale*, *reagime*, *eal* = hääl, *jaar* ehk *ear* = äär, Kod. *piä*, *siäsk*: *siäsed*; lõuna pool on aga *aa* ja *ää* püsinud (MM siiski *piäl*). — 32. Pikk *üü* on muutunud *üi*-ks kas mõlemas või ainult tugevas astmes nii PTm. kui ka LTm. alal: L *küis*: *küüned*, A *küinäl*, Kod. *püidnud*: *püüdän*, *küit*: *küüdo*, TM *üibimä*, *müir*: *müiri*, P *püidmä*, *rüebätä*, R *üibunu*. — 33. Pikad *e*, *ö*, *o* on muutumata püsinud mõlemas astmes PTm¹ ja osalt ka PTm² alal (*reede*, *veereb*, *loom*,



Ülikooli Arheoloogiakab. kogudest.

32. joon. Vanema raua-aja muinasleide. Pahemal ülal on 2 niinim. silmsõlge, nende all kaelavõru ja selle sees käevõru (hõbedast, Nõo kih. Kardla leiust), keskel on nõel rõivaste kinnitamiseks ja 2 käevõru; alumise sees on niinim. oksastatud sõlg, ülemises — pronkstraadist spiraaltoruke, missuguseid kanti nõõrile aetult kaelaehetena, koeti rõivaisse jne.; neist paremale on ülal niinim. „peakilpsõlg“, selle all ambsõlg, selle kõrval aga ümmargune ketassõlg, värvilise emailiga ilustatud; paremal ääres on pikergune tulusekivi ja selle all nurgas samasugune kivi serviti — seda kivi tarvitati tulelõõmiseks tulekivi vastu, enne kui tarvitusele tuli tuluseraud; keskel all on rauast putkkirves ehk kelt, mida tarvitati kõvera (adrakure-kujulise) varre otsas. Sõled, nõel ja 2 käevõru on pronksist.

vöödid); PTm² alal on paiguti pikad *e*, *ö*, *o* diftongunud: Kod. *liäme* = leeme, *siäned* = seened, *vüadilised* (: *vüül* = vöö), *luamad* = loomad; tugevas astmes on nimetatud pikad vokaalid muutunud vastavalt pikkadeks *i*, *ü*, *u*-ks ehk neile lähisteks vokaalideks: Kod. *liim* leem, *siini* = seeni, *vüül* = vöö, *luum* = loom, P *süümä* = sööma, TM *röödg*, *pöödl'*, *vээр* (: *veeren*), R *köödk*. — 34. *i* ja *u* lõpulised diftongid on muutunud nõrgas astmes tervel Tm.: L, A *eenad* = heinad, L *lääla* = läila, MM *leeva* = leiva, Kod. *paese*, *säänas*, TM *taenass*,