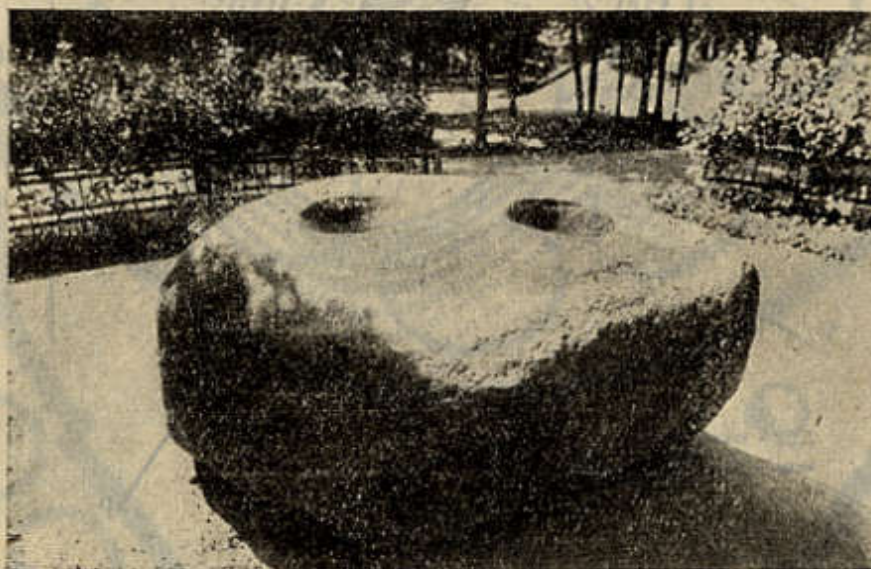


maapinna peale põletamata on maetud. Pannuseid (kaasapandud asju) ei ole sugugi või on äärmiselt vähe.

Ainus üksikleid on Äksist leitud kelt ehk kirves.

Vanem raua-aeg (kestus 500 e. Kr. kuni 500 p. Kr.) on eelkristlikul ajal (500 e. Kr. kuni Kr. sündimiseni) kogu Eestis pea-aegu leidudeta, ja Tartumaaltki ei tunta selt ajajärgult ühtki leidu. Selle aja teine osa aga (Kr. sündimisest kuni 500 p. Kr.) on leidudest väga rikas. Tähtsaimad leiduderühmad selt ajalt on Tartumaal kalme-, aare- ehk peit- ja üksikleidud.

Kalmed, mille levimine kõige paremini näitab tolle aja inimese asustusala — sest kalmed pidid ikka olema külade ja muude elukohade läheduses — ei esine mitte ühtlaselt üle kogu maa, vaid on



J Pääsuke'se foto E. R. M. kogudest.

38. joon. Ohvrikivi lohkedega Tartu Toomemäel. Muiste pidasid eestlased tihti mõnd kivi pühaks, arvates, et selle all asub haldjas. Seesugusele kivile toodi ohvreid, rahasid, mitmesuguseid asjakesi, ka toiduaineid jne. Et ohvrid kivilt ära ei veereks või voolaks, tehti sellesse lohud, nagu pildil näha.

koondunud teatud rühmiks. Tartumaal rühmituvad tolle aja kalmed peaaesjaliselt kahe keskkoha ümber. Neist on esimese keskkosa Järva-maal, Paide ümbruses, ja sellesse kuuluvad äärmistena Laiuse kihelk. kalmed Tartumaal. Teise kalmeterühma keskkoh on Nõo, Kambja, Otepää ja Rannu kihelkond Lõuna-Tartumaal. Muu Tartumaa on kalmeist võrdlemisi tühi; arvatavasti puudus siin omal ajal ka tihedam asustus. Tolle aja kalmed on erandita kõik suuremad või vähemad kivivared ehk -kangrud, mis on moodustatud umbes paari jala paksusest maapinnale laotud kivide ja mulla kihist. Nende kivide ja mulla vahel on põlenud surnuluid (tol ajal oli surnute põletamine meil üldine) ja neile ligipandud töö- ja ehteasju. Seesugused kalmed on koguhauad, kuhu maeti teatud küla elanikke pikemal ajal; nad asuvad tavaliselt keset põlde ja kõrgemal kohtadel, kust lai