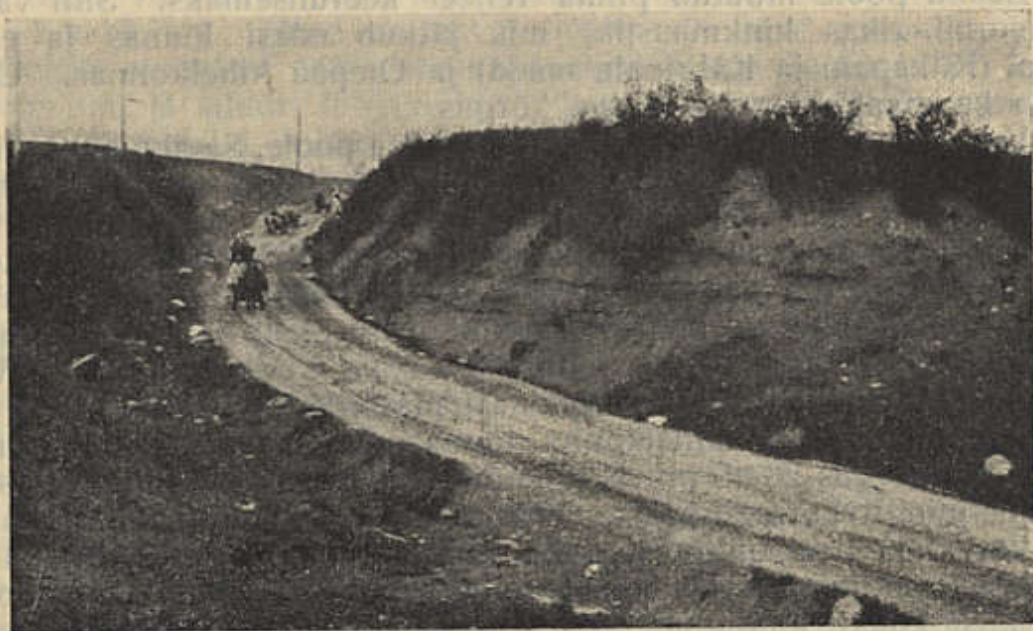


ühinedes mõisa poolt tuleva parempoolse lisaoruga. Edasi põhja poole, Kuuste küla kohal, matavad ürgoru oma alla suured liivakuhjatised — Kuuste mäed, ja orus voolav oja on rajanud omale kitsa tee kinkude vahelt. Põhja pool Kuuste mägesid omandab org põhjasihi ja muutub ühtlasi kohe silmapaistvamalt laiemaks. Vana-Kuuste mõisa kohal laieneb org veel enam, lamm paisub kuni 1.5 km laiuseni, pahempoolne veer tõuseb paiguti 20° kallakuna ja on rohkearvulisist väikesist sälgulisist lisaorgudest lõhutud ja uuristatud. Parempoolne veer on aga hoopis laum ja ühtlasem. Alles enam põhja pool, Kõrkküla mõisa kohal, muutub ka parempoolne oru veer järsemaks ja reljeefi poolest keerulisemaks.



E. Witoffi foto.

44. joon. Tatra mägi — järsk oruveer, millesse süvendatud maantee.

Seesugune ilme püsib orul kuni Uhti ja Lange mõisani, kust peale org Emajõe lähenedes laieneb ikka enam ja kihelkonna põhjapiiril viimati ühte sulab Emajõe oruga laiaks Aardla sooks.

Reola mõisa kohal ühineb eespool kirjeldatud ürgorg teise, lääne-ida sihis jooksva marginaalse ürgoruga, milles voolab nüüd Tatra oja. See on 700 m laiuse lammiga ja suu pool laugude, enam lääne pool aga kuni 25° järskude veerudega org (44. joon.), mis küünib kihelkonna loodepiirini, jagunedes siin rohkearvulisteks harudeks, mis jätkuvad Nõo kihelkonnas. Veerudesse on uuristunud rohkesti vähemaid sälk- ja moldorge, milledest kaks suuremat asuvad oru lõunapoolses veerus, Ivani talu lähedal.

Maastikuliselt silmapaistev on ka kitsas, kuid kuni 10 m sügav kaheharuline sälkorg Kambja kirikust lõuna pool, mis ühineb Peeda