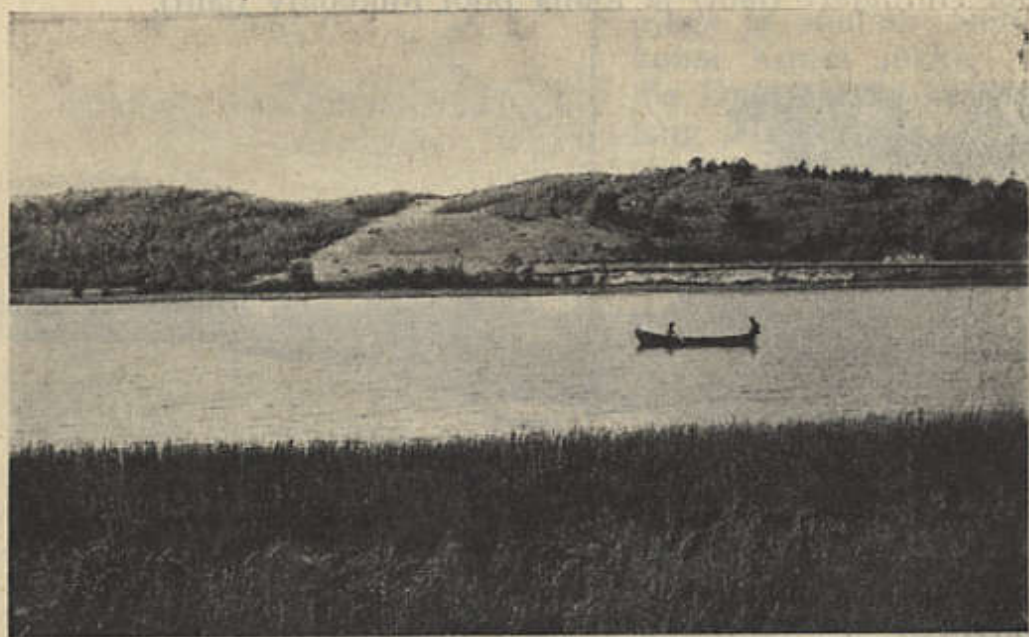


ja Hurdajärve Suurjärvega ühendavad kaelad on ainult 1—1.5 m sügavad (45. joon.).

Järve põhi on kaetud vahelduva paksusega mudakihiga, mis koostub peaaesjalikult taime- ja loomajäänuseist, kuid sisaldab rohkesti ka peent anorgaanilist ainet, mida tuul ja järve voolavad veed sinna kannud. Kõige paksem on see kiht eelnimetatud lohkudes, kus ta ulatub paiguti kuni 7 m:ni.

Juurdevoolu on järve ainult lõuna pool asuvast Kodijärvest kitsa kaevatud kraavi kaudu, väljavoolu-teeks on Peeda oja, mille kaudu järv seisab ühenduses Emajõega. Järve kaldail ja tõenäoliselt ka põhjas puuduvad suuremad allikad ja järv täiendab oma vee-tagavara



E. Witoffi foto.

47. joon. Palumäed Pangodi järve ääres Hurda poolsaarel.
Mäel väheldane mets, ranna ääres mõnus supluskoht.

peaaesjalikult sademeist. Veepinna kõikumised on siiski võrdlemisi väikesed, — ei küüni üle $\frac{1}{2}$ m.

Pangodi järvest lõuna pool asub rida vähemaid järvi, need on läänest idasse: Kogre järv (250 m pikk, 190 m lai, pindala 4 ha, sügavus kuni 3 m), Kodijärv ja Kivijärv (800 m pikk, 400 m lai, pindala 19.5 ha, sügavus kuni 6 m), Matsi järv (550 m pikk, 250 m lai, sügavus kuni 4 m) ja Kavandu ehk Jursa järv (300 m pikk, 85 m lai, pindala 1.5 ha). Kõik need järved on mudase põhja ja soiste kallastega. Kogre-, Kodijärve ja Pangodi järve vahel on kitsas soine madalik, mis on kohati sedavõrt mäda, et vaevalt inimest kannab. Nähtavasti on Pangodi järv endisel ajal ulatunud palju laiemale ja moodustanud Kogre- ning Kodijärvega ühise veekogu, millest need nüüd vee kahanemise ja kinnikasvamise tagajärjel eraldunud.