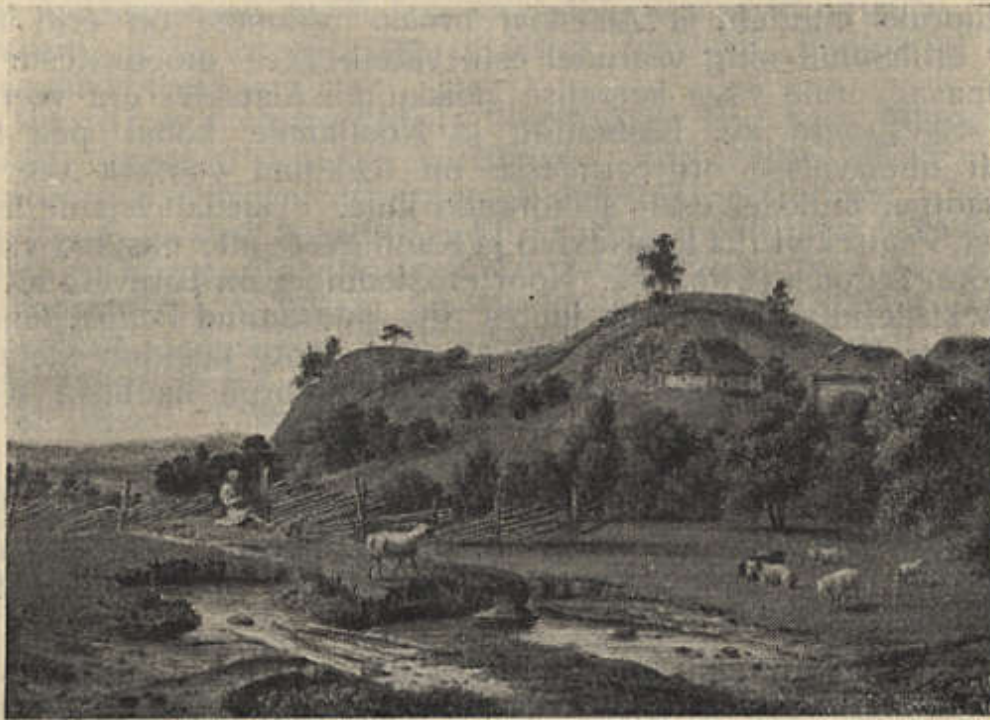


asjalikult paerühast ja sõmerast. Kalevipoja sāngi vastas, põhja pool teed, on Kooljamāgi.

Mõned vähemad kõrgendikkude rühmad esinevad veel kihelkonna lõunaosas Naelavere ja Rupsi ümbruses, Koosa lähedal ja Alatskivi—M.-Magdaleena maantee ääres vastu kihelkonna läänepiiri. Viimane kõrgustik, Selguse kõrgendikest eemal, annab kihelkonna kõrgemad absoluutsed (102.3 m) ja suhtelised (40.5 m) kõrgused ning on tuntud Luigemetsa mägede nime all. Koosa küla ümbruses on kujunenud orgude vahele vähemad ja suuremad lavakõrgendikud, millede pinnal siin-seal asetsevad kühmad, vähemad kuplid ja seljakud.



Joonist. F. Schlater 1840.

52. joon. Kalevipoja sāng Alatskivil.

Eelvaadeldud „mägestikes“ esineb ka ülinitmekesise kujuga lohke, kuid vaatlusele võivad tulla ainult avalohud — orud, sest sulglohud ei teeni maastikus oma vähelduse ja lähedalt sarnaste vormide kordumise tõttu erilist tähelepanu. Eraldi nimetatav oleks Selguse kõrgustikus Pada-kõrve lähedal ca 15 m:i sügavune pajakujuline sulglohk, mille veerude kalle künib 20° — 26° ni, ja samataoline moodustus Selguse küla juures. Võrdlemisi lameda lausja pinnareljeefi mõjul pole orustik Kodavere kihelkonnas küllalt arenenud. Silmapaistvamad ja tüübilisemad orud ilmuvad ainult vanal rannikuastmel, avanedes Peipsi nõkku, tihti hargnedes.

Suurim org on kihelkonda kahestav Pala-Alatskivi ürgorg, mida võime jälgida Nõmmeveski külast Alatskivini, kus ta hargnedes avaneb Peipsi nõkku. Alguses, kuni Aavakivi veskini, on org ebamäärane lai