

Alliku mõisa (saksa k. Hallik), asub 16.5 km Kodavere kirikust lääneloode pool, oli vanasti Luua mõisa (Palamuse kih.) alla kuuluv maatükk, mis 1738. a. Saare mõisaga (Maarja-Magdaleena kih.) ühendati ja kuni 1757. a. selle külge kuulus. Hiljemini nimetati ta küll rüütlimõisaks, kuid jäi võõrandamiseni Saare mõisa omaniku kätte. Plaanistati ühes juurdekuuluva Assikvere karjamõisaga 1921. a. Härrastemaja ühekordne vana puuehitus.

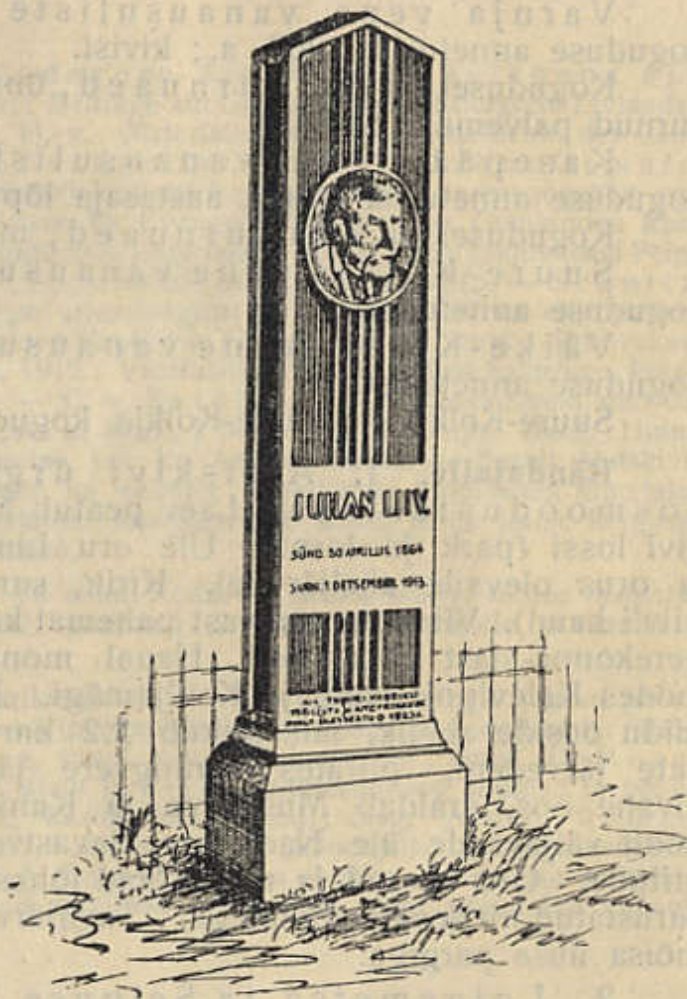
Kirikud, palvemajad, surnuaiad. Kodavere (Püha Mihkli) kirik on ehitatud 18. aastasaja lõpul (õnnistatud 1777. a.); lihtne laevakujuline ehitus, ei ole köetav (55. joon.). Torn ehitatud ühes kirikuga; altar ja kantsel lihtne tiseritöö. Altaripilt: Jeesus mere peal — Junker'i maalitud Dresdenis 1877. a.

Surnuaed asub kiriku juures, Peipsi kaldal; õnnistatud 1773. a., laiendatud 1921. a.

Alatskivi kirik on ehitatud 1812. aastal Alatskivi mõisa omaniku Stackelberg'i kulul (56. joon.). Suurendatud 1866. a. Ristikujuline ehitus, ei ole köetav. Torn ehitatud 1890. Altar ja kantsel Neumann'i töö, pärit 1866. aastast; altari-pilt: Püha õhtu söömaaja seadmine, M. Nolcken'i maalitud; orel Müllerstaedt'i ehitatud a. 1868.

Surnuaed on kirikust 1/4 km eemal, Alatskivi mõisa juures; laiendatud 1922. a. Varem oli surnuaiaks maa kiriku ümbruses, kus veel praegu seisavad 2 kivist, millist üks aastaarvu 1693 kannab. Praegusel surnuaial on õnnetu väljarändaja Laksi Tõnise ja kirjaniku Juhan Liiv'i haud. Esimese kalmuküngast kaunistab graniidist monument (57. joon.) ja viimase hauda ehib a./s. „Teguri“ vabrikus Tartus valatud mälestusmärk (58. joon.).

Nina apostliku õigeusu (Pokrovski) kirik on ehitatud 1827.—28. a. era-annetusist Sinodi toetusel. Suurendati 1908. aastal. Ristikujuline ehitus, on köetav.



A./S. „Teguri“ foto.

58. joon. Juhan Liivi mälestus-sammas Alatskivi surnuaial, valatud kunstnik V. Melnik'u kavandi järele.