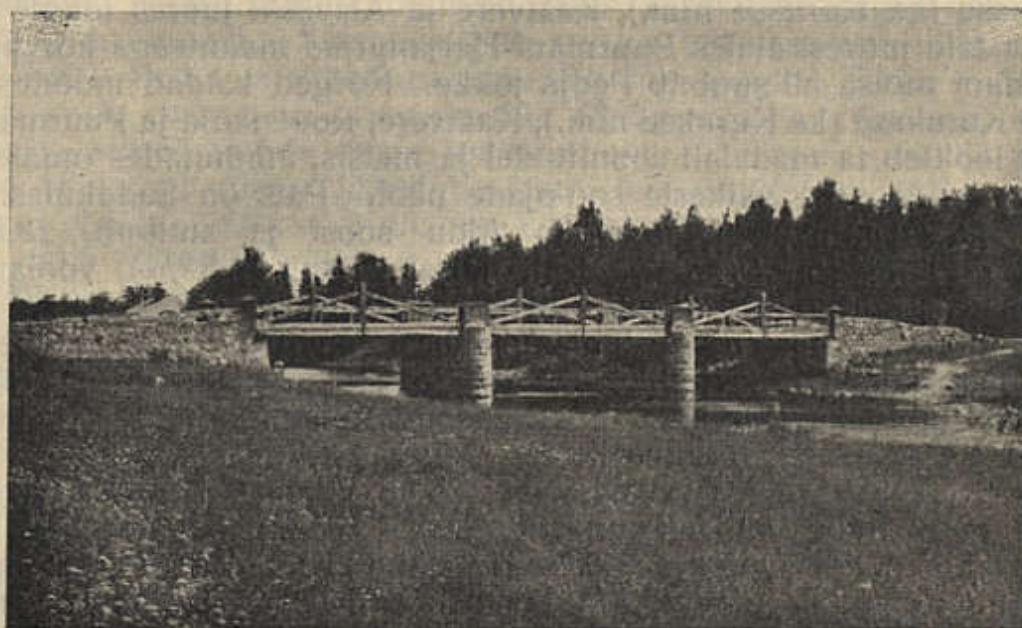


Puurmani Tõrve külas. Suuremad peene liiva alad, mis allpool muutunud leeteks, on Rehessaare talu juures. Samuti on „peenra“ koosseis liivane.

Aluspõhjas esineb kihelkonna põhjaosas siluur, mille piir Puurmani mõisa juures, lõunapoolne kihelkonna osa kuulub aga juba devooni. Siluuri lademeist on põhja pool Raiküla lade, mis ulatub sinna Laiuselt, ja lõunaosas Adavere lade, mis künib Põltsamaa ja Pilistvere poole. Adavere lade on dolomiitjas, tas leidub vähesel määral ka hõbedat sisaldavat tinaläiki, mille hulga kindlaksmääramiseks korraldati 1802. a. ja 1853.—1855. a. (Pilistveres ja Põltsamaal) puurimisi. Kuid esialgsete võrdlemisi väheste leidude tõttu katkestati edaspidised uurimised.



E. Witoff'i foto.

60. joon. Pedja jõgi ja sild üle jõe Puurmani-Tõrve maanteel, Tõrve küla lähedal.

Rändkivide hulk on küllaline. Põldudel on neid koristatud, kuna heinamail ja karjamail neid veel praegugi rohkemal arvul leidub.

Veed. Tähtsamaks jõeks on Pedja jõgi, mille lätted Virumaal Simuna kihelkonnas ning mis jookseb läbi Kursi kihelkonna, alates Palamuse ja Laiuse piirilt, esiteks läänesihiliselt Jõune veskini, siis Jõune ja Tõrve küla (60. joon.) põldude ja niitude kaudu lõunasuunaliselt kuni Krõõda taluni, sealt kiriku alt läbi edelasihis Puurmani mõisani, kust uuesti lõunasse pöördunult 2—3 km pikkuselt Savi taluni voolab, et viimase kohalt tugevasti silmuskelles ja umbkooldusid moodustades kihelkonna piirest läänesihis välja jõuda. Kursi kihelkonna piires voolab jõgi 31.5 km pikkuselt. Keskmiselt on jõesäng kuni 20 m lai; kohati tuleb ette laienemisi ja hargnemisi, kusjuures kujunevad saarekesed