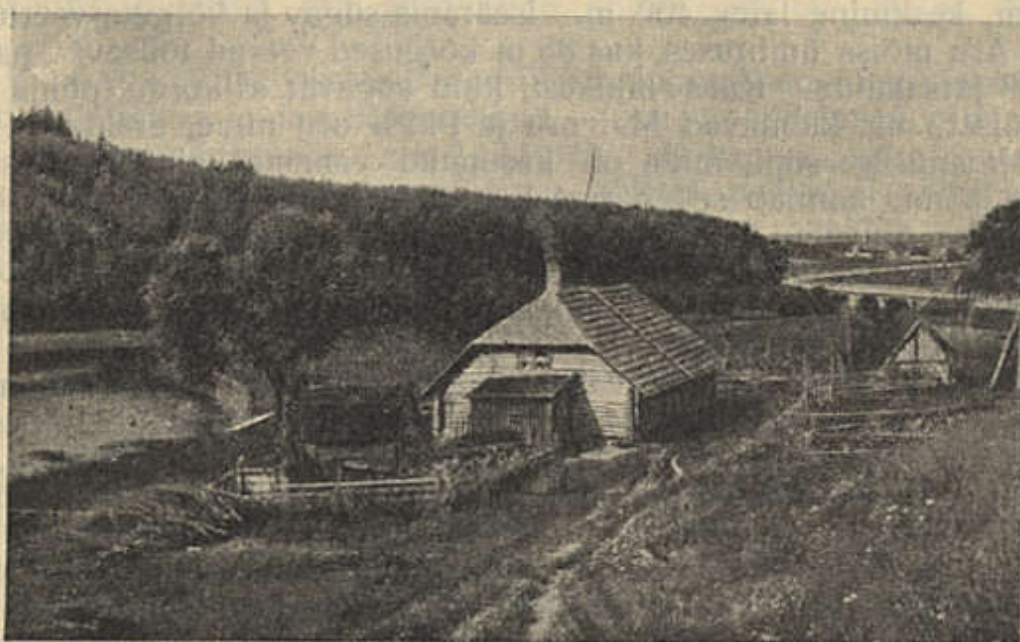


poole veel kuni Keeri mõisani, kus ta muutub juba õige lamedaks ja vähe silmapaistvaks. Samuti ebaselge on kirjeldatud kõrgendiku piir idas ja lõunas. Piiriks võiks pidada siin madalat moldorgu, milles lookleb Ilmatsalu oja, ja edasi lõuna poole kitsast lohku eelnimetatud Haage-Külitse vahelisest künnisest läänes. Lõunast piirab kõrgendikku Nõo ürgorustik.

Vähemaid kühmi näeme selle orustiku üksikute harude vahel Kolga ja Unipiha mõisa ning Läti küla kohal.

Tähtsa maastikulise tegurina esinevad kihelkonnas juba mitmel korral nimetatud rohkearvulised laiad orud, mis annavad muidu tasasele ja ühetaolisele maastikule vahelduva lainja iseloomu. Need orud on praegu pea täiesti ilma voolava veeta või neis looklevad



E. Witoffi foto.

80. joon. Vapramägi. Esikohal üksik talu, paremal pool Nõo-Uderna maantee looge, pahemal paistab käärunine Elva jõgi ja tagakohal üle jõe kerkib Vapramäe järsk metsastunud nõlv. Mäe kõrgeim koht paistab pildi äärel.

ainult väikesed ojakesed; sellepärast tuleb neid pidada jää-aegseiks ürgorgudeks. Kambja kihelkonnas Reola ürgoruga ühinev Tatra org ulatub edasi lääne poole läbi Nõo kihelkonna lääneosa, harunedes siin rohkearvulisiks vähemaiks orgudeks. Üks neist pöörduv Unipiha mõisa lähedal põhja poole, teeb Rebase talu kohal käänaku idasse ja laieneb viimati Tässvere rabaks. Teine haru jookseb enam lääne pool, laieneb idas pool Nõo kirikut laiaks lohukuks, milles asuvad kaks isekeskis ojaga ühendatud Karujärve. Siit ulatuvad vähemad harud põhja ja lääne poole, mis aga ümbruskonnaga peagi ühte sulavad. Kõige suurejoonelisem on Elva ürgorg, mis Elva kohal on vaevalt $\frac{1}{4}$ km laiune, kuid laieneb põhja poole ikka enam, muutudes Meeri mõisa kohal umbes 2 km laiuseks orundiks, mis ühineb Emajõe ülemjooksu