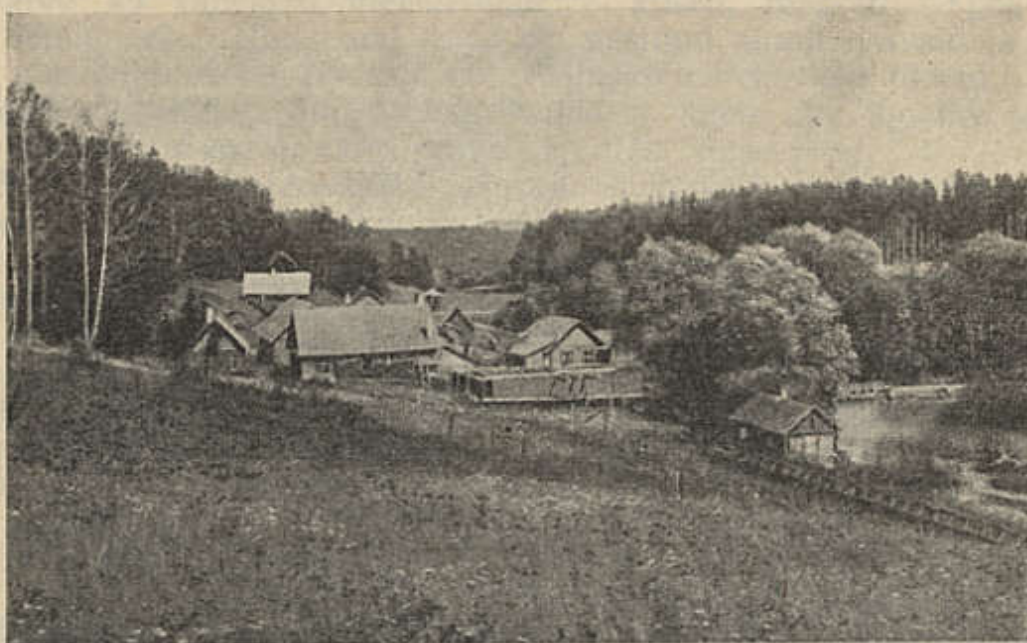


Kihelkonna suuremaks tööstusliseks ettevõtteks on kartuliühisuse piiritusevabrik Luke mõisas. Peale selle on kihelkonnas ainult vähemad ettevõtted, nagu villaketramis- ning kraasimis-töökoda Meeri valla Peedu talus (83. joon.), Kulbilohu nahaparkimis-töökoda ja rida vesi- ja tuuleveskeid.

Ühistegelitest ettevõtteist olgu nimetatud masinatarvitajate-, piima- ja kartuliühingud.

Kauplusi on kihelkonnas 9, neist 2 Nõos ja 2 Elvas. Elanikud toovad oma tarbekauba peaaesjalikult Tartust, mida hõlbustab raudtee ja linna lähedus. Müügile läheb kihelkonnast põllu- ja karjasaadusi, vähemal määral aiavilja, tööstusesaadustest piiritus.



E. Witoff'i foto.

83. joon. Peedu veski Elva jõel.

Laadapäevi on aastas kaks (vt. 283. lhk.). Seal kaubeldakse peaaesjalikult loomadega ja majapidamis-riistadega.

Vaimline elu. Kihelkonna elanikkude valdav enamus on luteriusuline, apostl.-õigeusulisi on Vana-Nõo kiriku järgi umbes 100 hinge. Lahkusulisi on ainult mõned üksikud, kellel oma palvemaja puudub. Kiriklike palve-koosolekuid peetakse Kolga Evangeeliumivendade-seltsi palvemajas, mis on ehitatud juba 1817. a.

Vanad rahva kombed on pea sootuks kadunud; neid tuletatakse mõnikord ainult naljaks meelde. Küla perekondlikud pidustused, nagu pulmad, varrud jne., on linna mõjul kaotanud oma vanad kombelised iseärasused ja omandanud üldise laadi. Ka talgude pidamine jääb ikka vähemaks, — tuleb ette ainult sõnnikuveo-talguid.

Küla nooremad veedavad oma vaba aja pidudel lauluga, näitemängu ja tantsuga, mida korraldavad kohalikud seltsid.