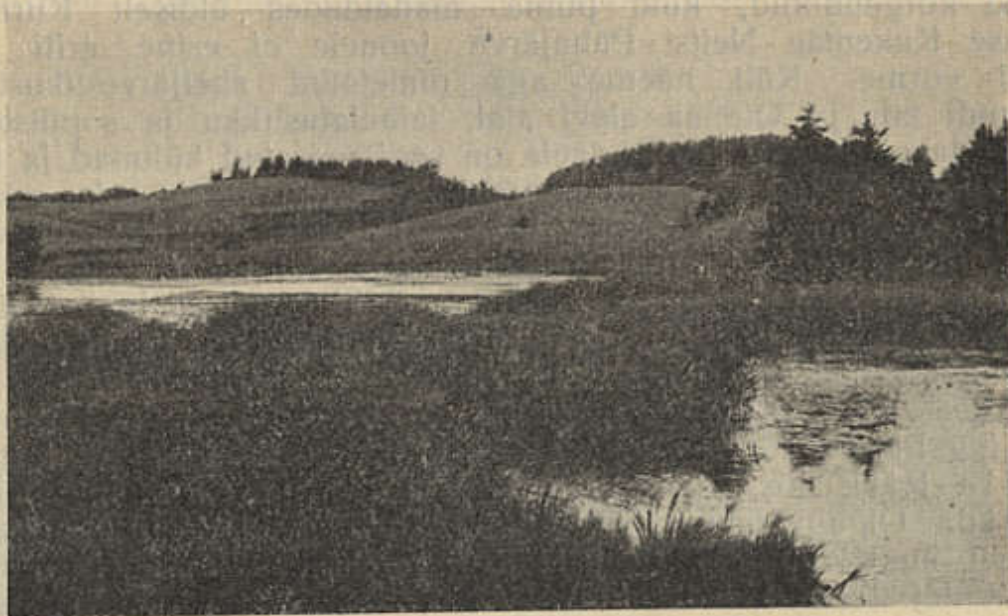


moodustusele. Eelmissist on palju tüübilisemad Marja- ja Hobusemägi. Marjamägi asub Meoskist edelas ja kulgeb 1 km:i pikkuselt Tedre ja Turu talu vahel, esitades pikerguse, ent sopilise põhijoonega kaksikkuppel-mäge. Ta lõunapoolset osa nimetatakse Väike-Marjamäeks, põhjapoolset Suur-Marjamäeks. Viimane on esimesest peaaegu kaks korda kõrgem ja selgejooneline kuppel. Mõlema vahel on lehtrikujuline lohk endiste veevoolu-sängidega. Suur-Marjamäe põhja- ja kirde-nõlv on tähelepanu-vääriliselt järsk (20° — 35°) ja avab avara vaate põhja pool asuvale Hobusemäele. Hobusemägi on pikem ja kitsam ning põhjoonele ja kujult rohkem seljakut meeldetuletav, ent üldiselt eelmise laadiline — Pühajärve tasemelt üle 100 m:i kõrge, hobuse, pigemini kahe kükuga kaameli seljaga sarnastuv mägi. „Kükude“



E. Witoff'i foto.

86. joon. Maastik Lutsu veski juures. Arulast 1.5 km kagus.

vahel on kaks lehtrit: ülemine 8, alumine umb. 12—14 m sügav ja ühendatud sätkorukesega. Nagu Marjamäelgi, madaldub ka Hobusemäe lõunanõlv aeglaselt, kuna teised, eriti loodenõlv, on järsemad (kuni 35°).

Kingud ja vaarad valitsevad ka Pühajärvest edelas ja läänes, Juusa järve ümber. Voki jõe ja Pühajärve ning Väike-Emajõe vahel asuvad kolm laiemaulatulist kõrgendikku: kõrgendik, millel asub Voki mõisa, siis Kitsemägi ja lamedam Põiklema künnis. Viimane on umb. 0.7 km lai ja kaks korda pikem künnismägi, mille kõrgus Juusa järve taseme suhtes 56 m. Üldiselt tõuseb reljeef Käärike, Tornri ja Arula järvest lääne poole. Arula ja Lendri järve vahel ei ole ta nii rahutu ega vahelduv kui läänes, kihelkonna piiril ja Käärike järvest edelas (86. joon.). Siin esinevad suuremad vaarad Lokumatsi (rel. kõrgus 38 m), Rebase (42 m), Pilme (35 m), Lendre (45 m) talu juures jm., kuna