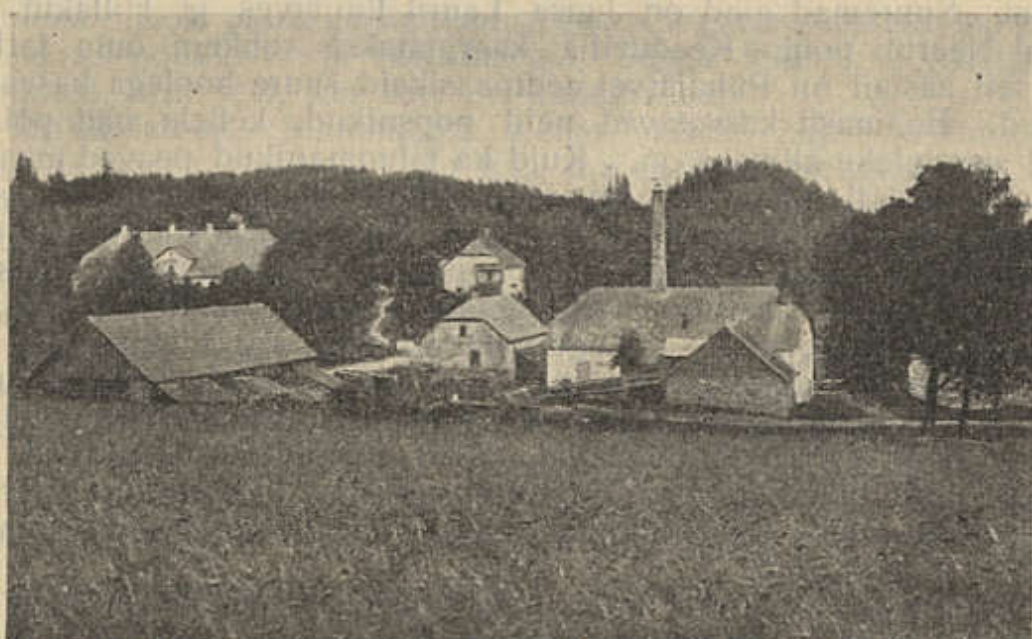


väärilisiks tuluallikaiks on ka vedu ja voolimine (Otepää alevi üle poolesaja voolimehe) ja Pühajärve ümbruse elanikele suvitajaile korteri üürimine ning nende varustamine toiduga.

Kaubad tuuakse Tartust, viimasel ajal ka Tallinnast Pritsu jaama ja sealt peamiselt Otepää alevisse ning üksikuisse maakauplusesse. Vastukaubaks on põllumajanduse-tooted ja karjasaadused.

Laat on aastas kaks korda (vt. 302. lhk.), kevadel ja sügisel, turg kaks korda nädalas. Mõlemaid peetakse Otepää alevi, mis oma 3000 elaniku ja maanteid koondava asendiga ning tööstusettevõttega moodustab mõjusa kohapealse majanduslise keskuse. Seni puudub Otepääl elektrivalgustus, ent 1924. a. lõpust peale hakkab Ulila elektrijaam alevile elektrivalgustust andma.



E. Witoff'i foto.

92. joon. Arula mõisa piiritusevabrik. Valitsevad poolkelbaliised sindelkatused.

Vaimline elu. Kihelkonna kasvava noorsoo hariduse eest hoolitsevad 14 algkooli (ühes arvatud ka alevi kõrgem algkool) ja ainuke Tartumaa maa-keskkool — ühis-reaalgümnaasium, milles kokku õppimas ligi 900 õpilast (13% kihelkonna elanikest). Peale selle õpivad mitmed Otepää kihelk. lapsist ka Tartu keskkoolis. Keskkoolide kättesaadavus hõlbustab ka kõrgema hariduse saamist.

Hariduse eest väljaspool kooli hoolitsevad seltsid, milledest osa (umb. üks kolmandik) on koondunud Otepää alevisse (vt. alevi kirjeldus), mis seega moodustab kihelkonna vaimlise keskuse. Suurem osa seltsidest ja ühinguid, mis on levinud üle terve kihelkonna, püüab tõsta ümbruse elanikkude vaimlist ja majanduslist taset. Mitmed, eriti alevi seltsid on töötanud juba kauemat aega, nagu Otepää Põllumeesteselts,