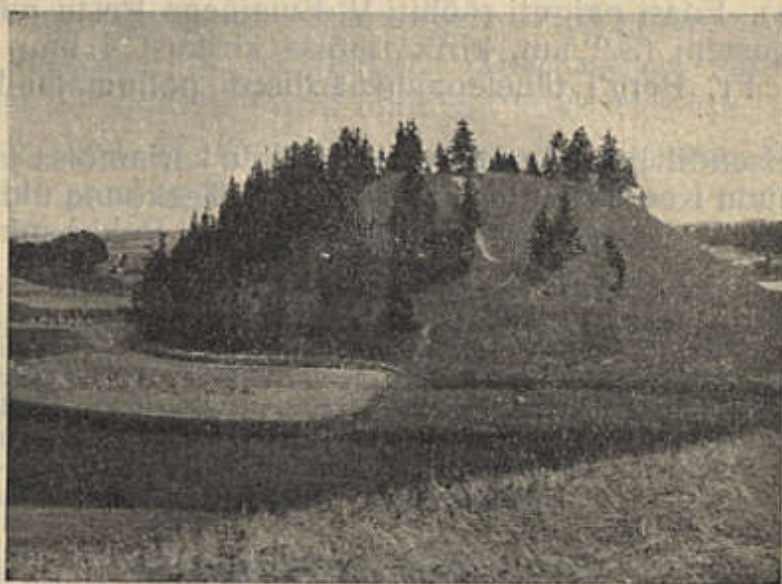


Päidla kühmastik ja sumbjärvestik kihelk. loodeosas ja Otepää alev ning Pühajärv kihelk. keskosas (Pritsu — Hellenurme — Päidla — Otepää alev — Pühajärv — Palupera — Pritsu). Pritsu raudteejaamast Hellenurme mõisa (5.3 km, ürgorg! Elva jõgi!), edasi Räbi külast ja järvest (mõisast 6.4 km) mööda avaneb Päidla sumbjärvestik. Järvede vahelt läbides Kodijärve-Otepää maantee ääres asuva Päidla kõrtsini (Päidla järvelt 2.5 km), siis järsk käänak lõunasse (teeharude vaheliselt kuplilt huvitav tagasivaade järvestikule!), Elva jõeni (kõrtsist 5.7 km) ja Otepää alevisse (1.2 km, vt. esimene teekond). Käik Otepää linnamäele (95. joon.). Kes soovib, võib minna Kaga talu tagast tõusvale V.-Munamäele (alevist 2.5 km) ja tagasi Otepäässe. Edasi Pühajärve mõisa (park!). Sõit Pühajärvele ja saarile (vt. 1. teek.). Tagasi Neitsi- ja Kukemäe järve vahelist



95. joon. Otepää linnamägi.

teed Otepää-Pritsu tee ääres oleva Tamme taluni (2.0 km) ja tee kõrval oleva Kurnakese järveni (0.5 km). Edasi sama kava järele kui 1. teekonnas. Terve rännak Otepää-Pühajärve kaudu 36.5 km, V.-Munamäel käimine ühes arvatud 41.5 km.

Suurkuplite, hajajärvede, niitude ja salude ning väikeõuede maastik kihelkonna kesk- ja lõunaosas. (Pritsu — Pühajärve — Voki — Otepää — Restu — Sangaste — Keeni). Pritsu raudteejaamast Palupera mõisani (1.5 km) ja Palu metsast läbi (3.3 km Palupera mõisast) võib keerates kirdesse kulgevale lisateele käia Palu veskit ja paisu vaatamas (0.5 km, vt. 1. teekond), edasi Kurnakese järvest möödudes Tamme taluni (6.8 km, Otepää alev ning kirik idakagus!), kust võib keerata Kukemäe ja Neitsijärve vahelt otse Pühajärvele või liikuda Otepää alevisse.

1. teisend: Tamme talust Pühajärvele (2.0 km, vt. 2. teekond), Pühajärve-Voki teed Pühajärve ja Juusa järve vahelt (mitmelt poolt