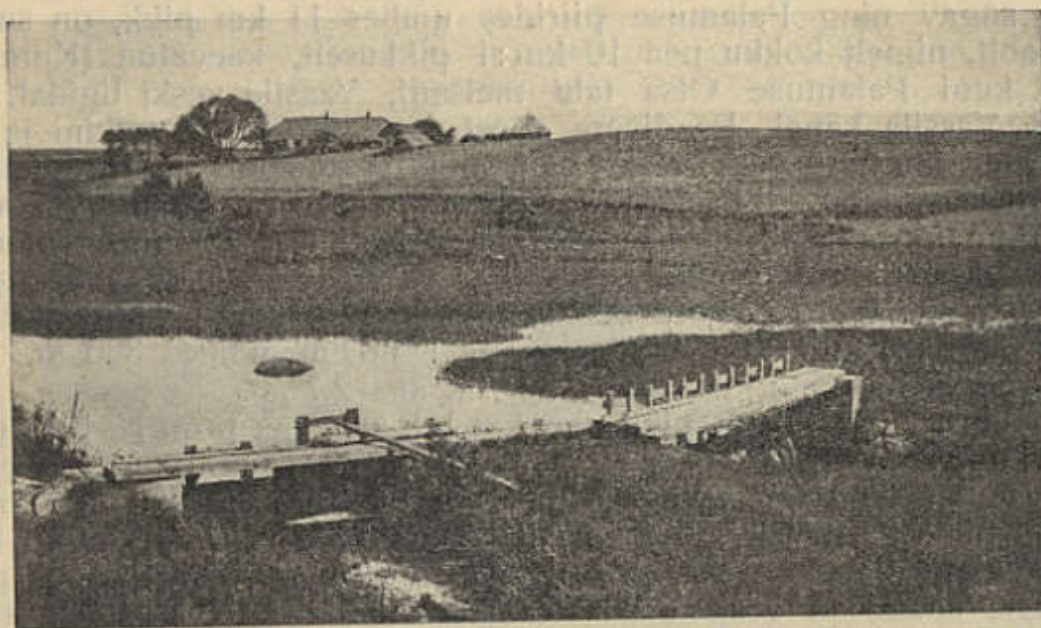


mitte ülesehitajana. Naval asuvad nad 52 m:i sügavuses. Võtame arvesse, et Nava kaevu suu Aleja mäe lael asetseb 21.5 m kõrgemal kui Ilmjärve pind ürgoru põhjas, nimetatud voore kagujalal, ning et järv on 7.5 m sügav, siis selgub mitte ainult see, et terve voor koosneb lahtistest ainestest, vaid et ka ürgorg ja temas asuva järve sulglohk on tõenäitlikult säärastesse kvartäärkuhjatistesse moodustunud.

Voored on Palamusel pea erandita moreenja vaibaga kaetud, kuna sügavamal esinevad enam-vähem selgesti põimjakihilised glatsifluviaalsed liiva- ja — harvemini — kruusa- ning munakalademed. Naval näit. on puurimisandmete järele „kõvemat, savist maaliiki“ (moreeni) 23.5 m ja tema all 28.5 m „vesiliiva“, kus kohati õhukesed kruusakihid ja mõningas suurem kivi; kuid enamasti on voorte



E. Wrtoff'i foto.

98. joon. Amme jõe org Ehavere nõmmest kirde pool ja teda piirav voorjas kõrgendik.

moreenkate ainult 0.5—2 m paks. Vallseljakud ja mõhnad on, nagu öeldud, selgejoonelised glatsifluviaalsed kuhjatised. Peen nõmmeliiv valitseb, jämedamat kihilist materjali ja moreenisarnast ainet on harvemini. Kassinurme mägestikus, mis on oma pinnakuju poolest vähem tüübiline, on aines rohkem savine ja moreenjas.

Savilademeid tuleb suuremal määral ette muu seas Pikkjärve mõisa Sara kandikoha maal ja Kuremaa mõisast 1.5 km kirde pool, kus neid on telliskivide valmistuseks tarvitatud.

Rändkive olevat varemini olnud palju voorte pinnal, kus nüüd paremad põlluväljad. Suurem jagu on ära viidud ning ehitusteks tarvitatud. Rohkemal arvul on neid veel näha paiguti Aleja mäel, Kivimäe talu maal (Mõisamaa külas) ning veel mõnes kohas.