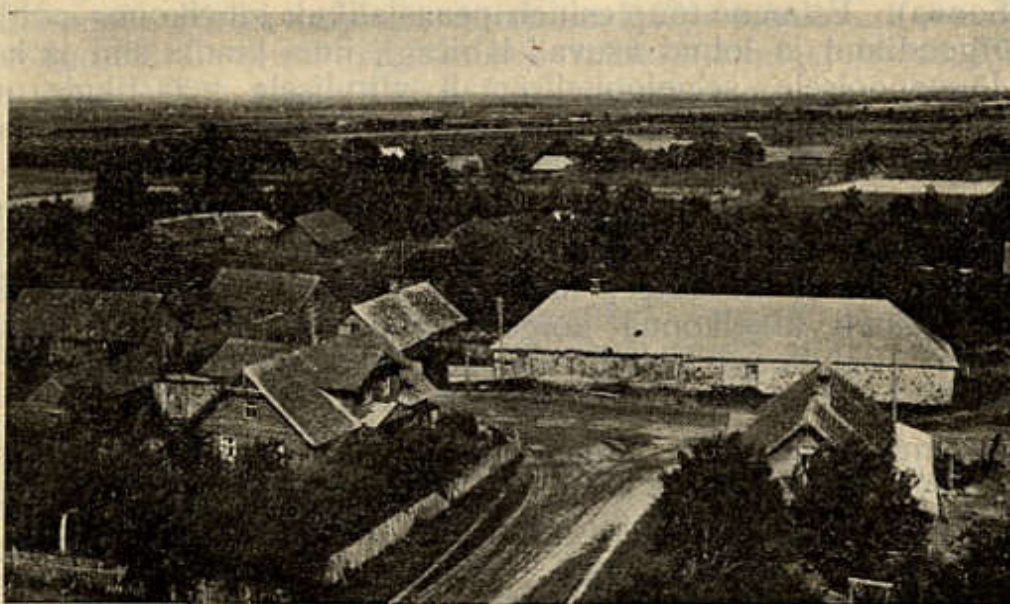


vuse alal töötavad laenu- ja hoiu-ühisus, tarvitajate-ühisused, masina-, piima-, turba- jne. ühisused.

Kihelkonna majandusliseks keskkohaks on Puhja alevik, kuhu on koondunud kauplused ja käsitöölised (104. joon.).

**Vaimline elu.** Kihelkonna elanikkude valdav enamus on eestlased, luteri usku; ap.-õigeusulisi on Kavilda kiriku järele mõnikümmend hinge.

Vana ebausuga ühenduses olevaist rahvakoobeist pole enam jälgegi järel. Naljaks tehakse veel jaanituld ja käiakse mardisandiks. Perekondlikke sündmusi — pulmi, varrusid, sünnipäevi jne. — pühitsetakse mõnikord suure pidulikkusega, kuid need kannavad üldist laadi ja on kaotanud oma vanad kombesed ning iseärasused. Nooremate ajaviite-



E. Witoff'i foto.

104. joon. Puhja alevik kirikutornist vaadatult.

kohaks on seltside poolt korraldatavad pidud ja omavahelised kooskäimised. Tuntud on ka ehalkäimine. Kiiki ja nendele kogunemist tuleb harvemini ette. Suurimaks paheks on joomine, eriti Kavilda ja V.-Ulila mõisa ümbruses, olgugi et avalikud joogikohad puuduvad.

Kihelkonna piirides on 7 algkooli ja 1 kõrgem algkool (Puhjas), kus käib kokku üle neljasaja õpilase. Nii jõukamate peremeeste kui ka väikemaapidajate lapsi käib Tartus keskkoolides, kust paljud edasi ülikooli lähevad. Kõrgema haridusega isikute arv, kes Puhjast pärit (advokaadid H. Sumbak, J. Laur, J. Kriisa ja Ott, kirikuõp. J. Järve, Riigikohtu prok. K. Luud, agr. E. Laur, loomaarstid K. Lind, Lensin, Sieger ja Olt, arstid Lensin ja Arrak, ins. meh. Norman jt.), on tunnuseks, et puhjalased haridust hindavad.

Puhja seltsielu algus ulatub aastat 25—30 tagasi, mil Laulu- ja Mänguselts asutati. Jõulisema tegevuse arendamiseks ehitas ta omale