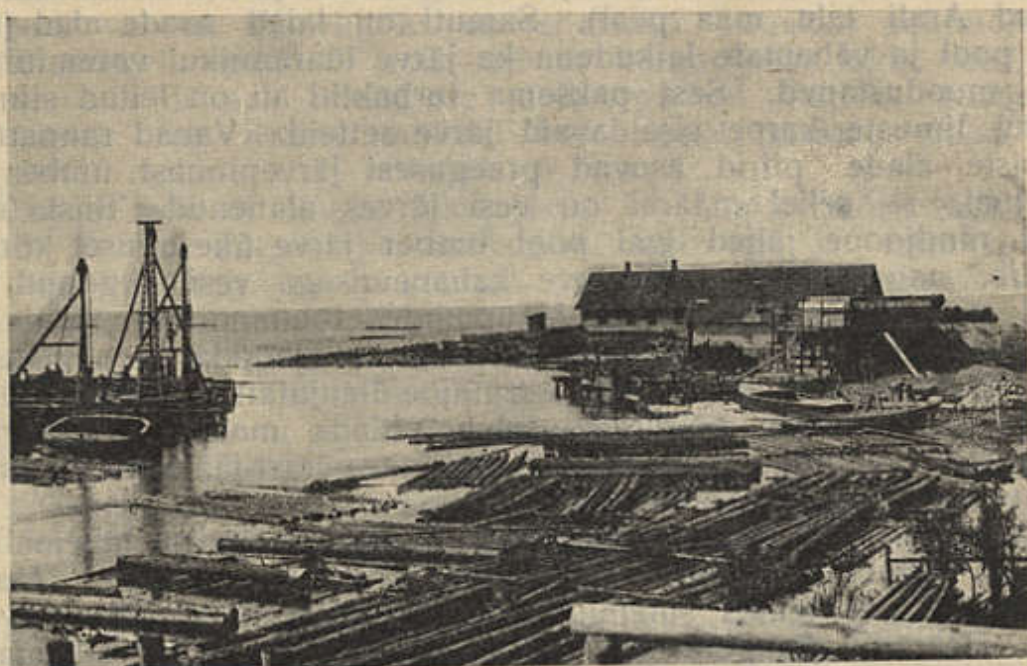


lõuna poole küündivad Lauge ja Sangla soo olid järve lahtedeks, kuna Verevi, Rakke ja Sangla voored kujutasid endist saarte rida.

Umbes sellel ajal esines ka juba inimene Eestimaal, mida tõendavad kiviaja muinasleiud ning elamiskohtade jäljed. Need asuvad enamasti piki vana Virtsjärve rannikut, kõige äärmised umbes 4 m praegusest veepinnast kõrgemal. On kiviaja leide ja elamiskohtade jälgi ka madalamal tasemel, praegusele järvele enam lähemal; need on pärit arvatavasti hilisemast ajast, kui järv oli juba suuremal määral kokku tõmbunud. Maapinna vahelduva kerkimise tagajärjel oli Virtsjärve pind tõusnud Peipsist kõrgemale (võib-olla oli selle põhjuseks ka Peipsi pinna madaldumine Narva jõe tekkimise tagajärjel peale Põhja-Eesti vabanemist mannerjääst), Viljandi orus tekkis veelahe ja



E. Witoff'i foto

108. joon. Emajõe suu Virtsjärve.

Esikohal rohked palgiparved, kaugemal pahemal pool jõesüvendaja.

Virtsjärve veed hakkasid voolama Peipsi järve, mööda praegust Emajõe orgu. Virtsjärv kahanes ikka enam ja omandas viimaks praegused piirid.

Emajõest kuulub Rannu piiridesse ainult algus, jõesuu ümbruses, 6.4 km pikkuselt kuni Pedja jõe suuni (108. joon.). Sellel ulatusel on jõgi keskmiselt 15–16 m lai, 1.5–4.5 m sügav, voolu kiirus 0.7 m sekundis (möödetud Jõesuust 2 km ida pool). Jõesäng asetub pudevas rabas, kõrged uurdeperved on alt koopas. Jõgi teeb rohkesti lookeid ja kaks meandrit. Vanade koolmete poolest on Emajõe ümbrus siin rikas; suuremat neist nimetatakse Tinnissaare koolmeks. Kärestikke on kahes kohas: Kure (ka Kuremõisa) ja Kaabe (ka Tamme) kärestik. Aja jooksul kannavad lained järvest liiva jõesuhu, liiv setib ja sünnitab siin leetseljakuid. Ühtlasi ummistub seal kohal ka jõe nõva. Vesi