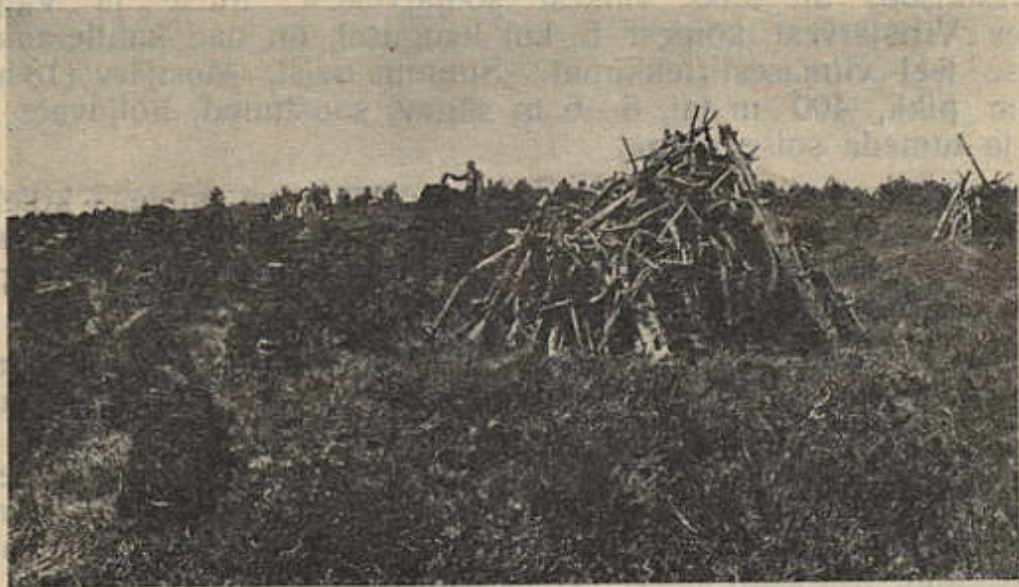


Rakke küla juures, järve rannikul, asub 4—5 km<sup>2</sup> pindalaga Rakke raba (109. joon.). Turbakiht on siin ligi 3 m paks. Soo on tublisti kände täis, mis on hästi alal hoidunud. Nähtavasti on siin alles hiljuti mets kasvanud, ja rahvas kõneleb, et Rannu kiriku talud on sest metsast pärit.

Kolmas suurem soo on Valguta vallas, Virtsjärve Kipastu ja Hirvu küla vahel. Ta kannab Lullisoo nime. See on osalt kõrgraba, osalt metssoo. Praegu kuivatatakse ja kasutatakse teda.

Metsade poolest on kuulus Rannu lõunaosa, nimelt Valguta vald. Suuremad laaned on Ahasel, Kütil, Harjal, Sautrel, Vidrikul ja Palul. Kogusummas arvatakse metsa umbes 3500 ha olevat. Valdavas enamuses on männimets, kuid ka sega- ja lehtmetsa on sageli näha.



E. Witoff'i foto.

109. joon. Rakke raba.

Näha turbakupitsad (-hunnikud) ja rabast välja tulnud kändude hunnikud.

Metsade vanadus 80—100 aastat. Harilikest metsapuist esinevad pea kõik, eraldi sel hoolitsemisel kasvavad Rannu metsades ka valge kuusk, ameerika mänd, tärnpuu, põõsaist metsroosipuu ja nāsiniin. Aga jalakaid ja vahtraid leidub Valguta metsades juba kaunis harva. Saaristu (puhtsaarik) esineb ainult paiguti väikeste saludena (Rannu mõisas), veel harvemini sarapuistu (puhtsarapik) või tammik. Mõisate puiestikes kasvab põliseid pärni ja tammi. Viimasel ajal on metsa tublisti hävitama hakatud, 1920. a. raiuti umbes 30 ha kroonule sõdurite puudeks.

Metsamarju, nagu palukaid, mustikaid, murakaid, jõhvikaid, leidub niihästi Sangla kui Lullisooos väga rohkesti.

**Loomad.** Soodsate tingimuste tõttu elab Rannus võrdlemisi rohkesti metsloomi. Neist oleksid mainitavad: rebane, jänes, kits, põder õige harva, läbikäigul nugis, orav, naarits, saarmas ja kähr