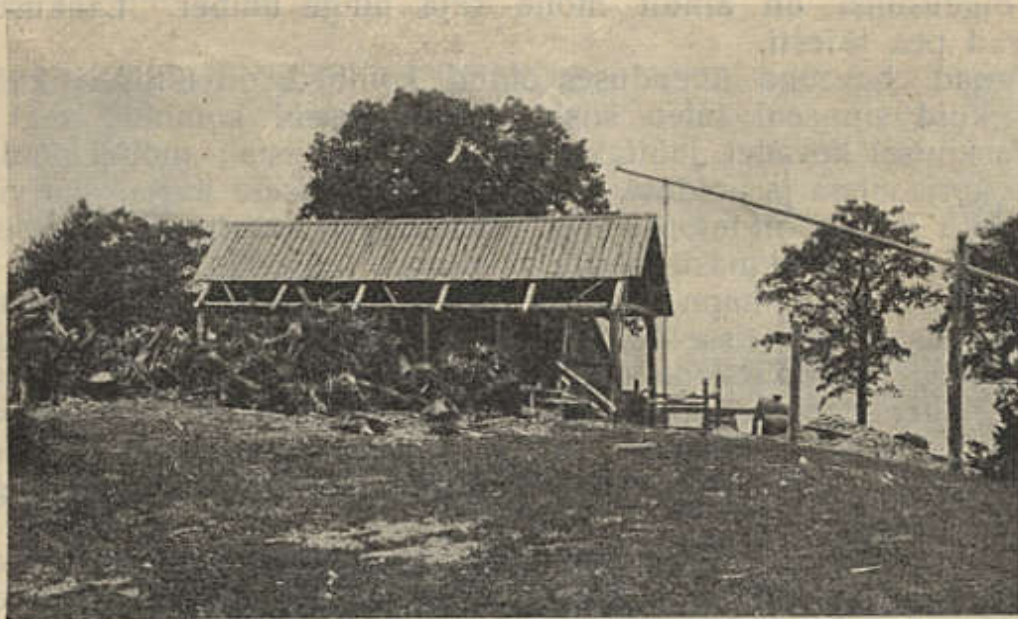


4—5 perekonda). Rohkem on aga kalureid, kes just mitte üksi kalandusest ei ela, vaid peavad ka põldu või käivad põllutööl. Kalapüük antakse rendile, ja sagedasti renditavad need veel teiskordselt. Renditakse aasta peale — jagude viisi, rent tasutakse rahas. Varemini oli tarvitusel ka ühine kalapüük, kuni 15-meheliste artellidena. Saak jagati osaliste vahel ühtlaselt ära. Kalapüügi-riistad — mõrrad, abarad, noodad, võrgud, käänivõrgud, mutid, õnged, unnad, västrad, sääsad, jakulid — valmistatakse enamasti kodusel teel, muist tuuakse ka Tallinnast. Kõige suurem püük on kevadel; saak toimetatakse Tartu või müüakse otsekohe ülesostjaile. Kalarohkust peetakse Virtsjärves suureks, paaril viimasel aastal on märgata veel selle tõusu — ennem hävitas venelaste mutiga ja sügisene ning kevadine sääsapüük



E. Witoff'i foto.

110. joon. Tõrvaajamis-ahi Virtsjärve ääres.

kalapojad ära. Püügi ajal müüdi sadade puudade viisi tollipikkusi ja vähemaid kiisa-, ahvena- ja sudakupoegi. Ka ei lubata praegu püüda kalatõuge, mis järves vähenemas. — Angerjaid ja vähke on Virtsjärves vähe. Viimased olla rahva sõnade järele mingi tõve tagajärjel pea täiesti otsa lõppenud. Tuluallikaks on kihelkonna lõunapoolse, metsarikkama osa elanikele ka metsaraiumine ja vedu. Raiutakse kõige enam põletuspuudeks, siis ka palkideks, liipriteks, laudadeks, katuselaastudeks. Saadused veetakse kas hobustega Elva jaama või parvetatakse järve ning jõge mööda Tartu.

Tööstuslisist ettevõttest võiks nimetada Altosaare mõdu- ja limonaaditehast Valguta mõisas, mis töötab kahe töölisega, valmistades 200—250 korvi jooki aastas, ja Sarapi tõrva- ning tärpentiinitööstust Sautrel, Lapetukma külas. Viimase toodang oli 1921. aastal 2.5 tonni tõrva, 1 tonn tärpentiini, 5 tonni puusüsi. Peale selle