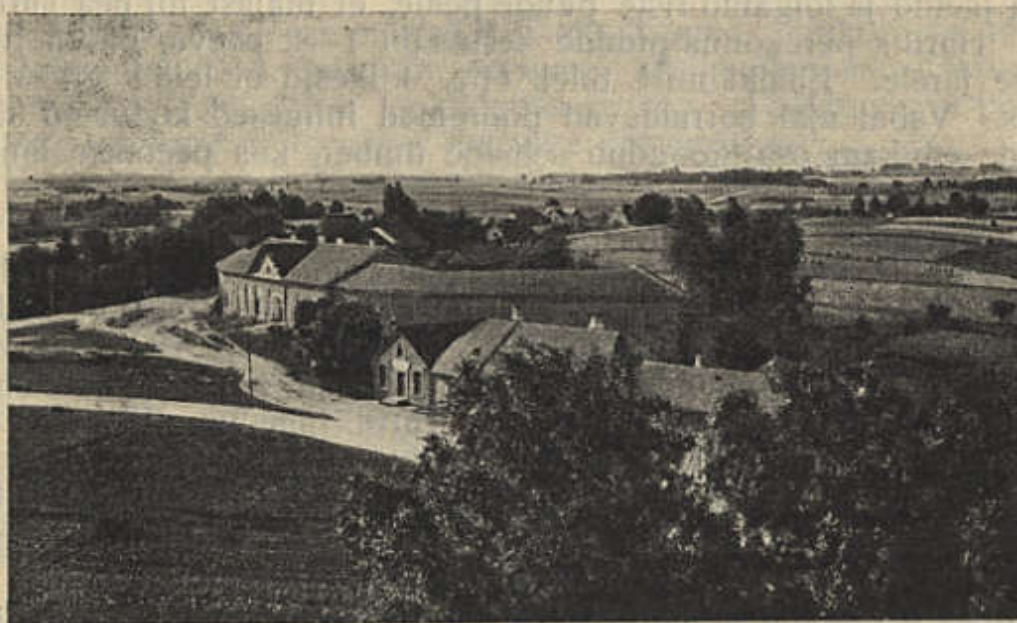


Vaimlise elu keskuseks on Rõngu (122. joon.), kus asub 6-kl. algkool, apteek, postkontor, vallamaja, ühispiimatalitus, 5 poodi, pagari, hulk käsitöölisi, „Ühenduse“ seltsimaja jne.

**Tervishoiulised olud** on võrdlemisi rahuloldavad. Taludes peetakse puhtust silmas, ka vanad elumajad on seest korras peetud. Ei puudu siiski perekonnad, kellele pole puhtusenõue tähtis. Halvem kui taludes on korteriküsimus mõisatöölise ja asunikkuude juures, kus ruumid kitsad.

Lahus sööginõude tarvitamine ei ole küll veel üldine, kuid siiski kaunis laiale levinud. Metsanurkades tarvitatakse veel puulusikaid.

Kergemaid haavu ja haigusi arstitakse koduste abinõudega, raskemal juhtumustel tarvitatakse arstiabi. Külataargad on kadunud.



E. Witoiff'i foto.

122. joon. Rõngu alevik kirikutornist vaadatud.  
Vaade põhjast. Näha „kõver kõrts“.

Arstid on Rõngu kiriku juures ja Elva alevis, sealsamas ka apteegid. Peale selle töötavad kihelkonnas ämmaemand ja veterinaarvõltsker. Haigemaja ei ole. Vaeste mahutamiseks on igas vallas vaestemaja, mis kõik enam-vähem korras ja 10—14 vaest mahutavad. Lagunenud ja vana on Hellenurme vaestemaja, kus jätkub ulualust ainult paarile vaesele. Osa vaeseid saab ka kodus abi.

**Ajalugu.** Arvatavasti on Rõngu kihelkond asutatud Rõngu lossi ehitamise ajal 1340. a. Esimesed dokumentaalsed teated ta kohta on siiski alles 15. aastasajast. Poola ajal avaldasid siin energilist tegevust jesuiidid, kelle käes olid Rõngu loss ja mitmed teised kihelkonnas asuvad mõisad. Aastast 1627 on kogudusel esimene luteriusuline kirikuõpetaja. Sellal (1630. a.) on praeguse Rannu kihelkonna