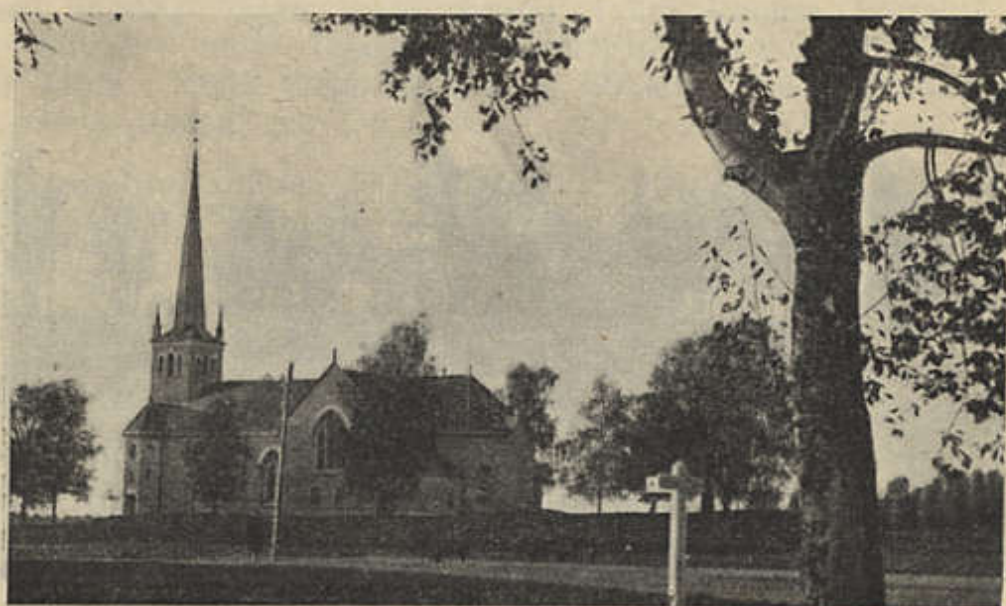


Väike-Rõngu mõisa (saksa k. Klein-Ringen), kirikust 4.3 km põhja pool. On nähtavasti see osa end. Rõngu mõisast, mis 1759. aastal riigile jäi. Varemni kuulus Väike-Rõngu külge Tilga karjamõisa, mis vene kirikule anti. Väike-Rõngu plaanistati 1920. a. — Härrastemaja ühekordne vanem kiviehitus.

Varemni oli kihelkonnas veel kaks mõisat:

**Altramoise.** Selle mõisa endisel maa-alal asub Rõngu kirik. See oli endine osa Rõngu mõisast, mis juba piiskopi valitsuse ajal Tödwen'ite käes. Poola ajal annab Stefan Bathory selle jesuiitidele. Gustav Adolf annab mõisa Samson'itele. Langes arvatavasti reduktsiooni alla, peale seda Kirepi mõisa külge jäänud. Praegu Palupera järele olev küla.



Stadberg'i foto.

123. joon. Rõngu kirik.

**Astuvere mõisa**, vanasti v. Tiesenhausen'ite soo omandus. Stefan Bathory ühendas esialgu ta majandusmõisa Sangastega, hiljemini andis aga jesuiitidele. Gustav Adolf annab mõisa Samson'itele. Arvatavasti reduktsiooni alla langenud ja sest ajast Rõngu külge jäänud. Praegu Rõngu järele olev Astuvere küla.

**Kirikud, palvemajad, surnuaiad.** Rõngu (Püha Mihkli) kirik (123. joon.) on ehitatud prof. R. Hausmann'i arvamise järele (vaata kirjand. allikad) kivist 14. aastasajal. Kirik ei ole kõetav. 1901. a. ehitati ta ümber, ühtlasi ka suuremaks. Altaripilt maalitud 1901. a., kell 1799. a. valatud, orel 1874. a. ehitatud.

Kirikul on 1 km kaugusel Rõngu-Pikasilla tee ääres surnuaed, asutatud 1811. a. ja laiendatud 1891. a. Endine surnuaed asub Rõngu mõisa nurmel, endise omaniku v. Anrepi poolt üles kütud.