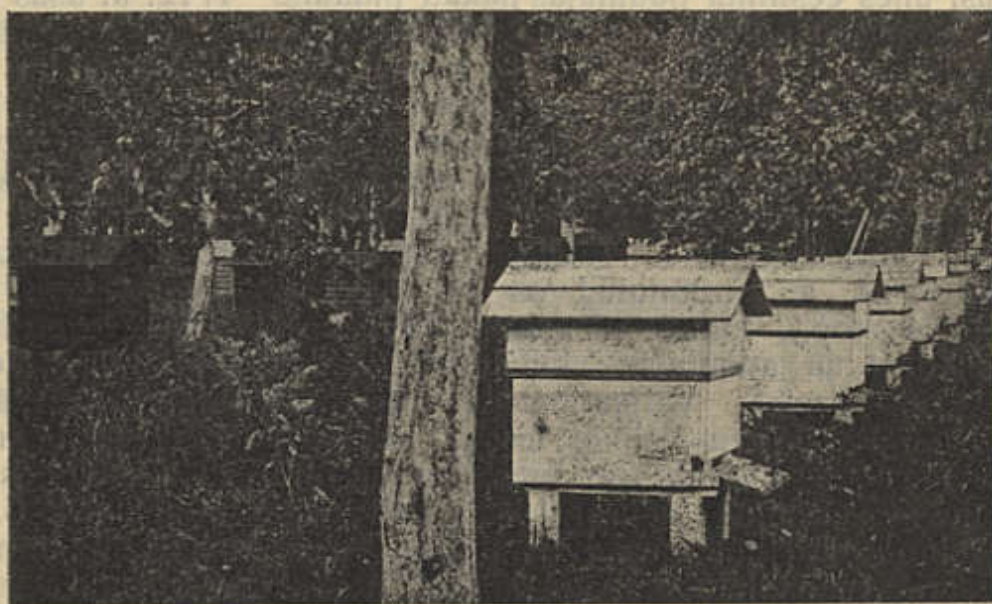


mil ärritatud rahvahulk nii Jaani kui ka Maarja kirikus katoliku usu pildid ja kujud 7. jaanuaril purustas, hakati mõlemas kirikus jumalateenistusi luteri usu kombe järele pidama. Ka reformatsiooni järel jäi Jaani kirik maa- ja Maarja kirik linnakogudusele, kuni 1582. a. Poola kuningas Maarja kiriku jesuiitidele loovutas. Viimane kogudus hakkas nüüd maakogudusega ühiselt tarvitama Jaani kirikut, mis selleks kuninga poolt linnale anti. Poola ajal sattusid kogudused väga viletsasse seisukorda — ei jõutud näit. kooliõpetajale, köstrile ja kellalööjale enam palka maksta ning lasti need ametist lahti. „Mittesaksa“, s. o. eesti koguduse kirikuõpetaja ülespidamiseks kohustusid 1585. a. Tartu kalakauplejad igaüks pool taalrit maksma, — ilma seesuguste era-annetusteta ei suutnud kirikuõpetaja nähtavasti ära elada.



A. Luksep'la foto.

135. joon. Mesila Vahi koolitalus.

Rootsi ajal võeti Maarja kirik jesuiitidelt, kuid ei antud mitte selle kogudusele tagasi, vaid tehti garnisoni kirikuks, kus rootsi ja soome keeles jumalateenistusi peeti. 1633. a. tehti sama kirik Liivimaa superintendendi kirikuks. Kirik hävis Põhjasõja ajal.

Ka Jaani kirik kannatas Põhjasõja ajal: 1704. a. piiramisel kukkus kiriku pihta ligi 40 pommi, mis kiriku võlvisid rikkusid, rääkimata sisemistest, nagu altari ja oreli vigastustest. Jaani kirikus vandusid samal aastal, 23. juulil, Tartu kodanikud truudust Vene tsaarile. Venelaste poolt maksuma pandud kõva valvekorra määruste järele ei olnud kiriku ametnikel võimalik mõni aeg isegi kiriku päralt oleva Haage mõisaga ühendust pidada — sellekohased loasaamis-palved otsustati eitavalt. Muude allikate lõppemisel oli tol ajal just Haage mõisa kirikule sissetulekute andjaks; linna laiem ümbrus hävitati nii täielikult,