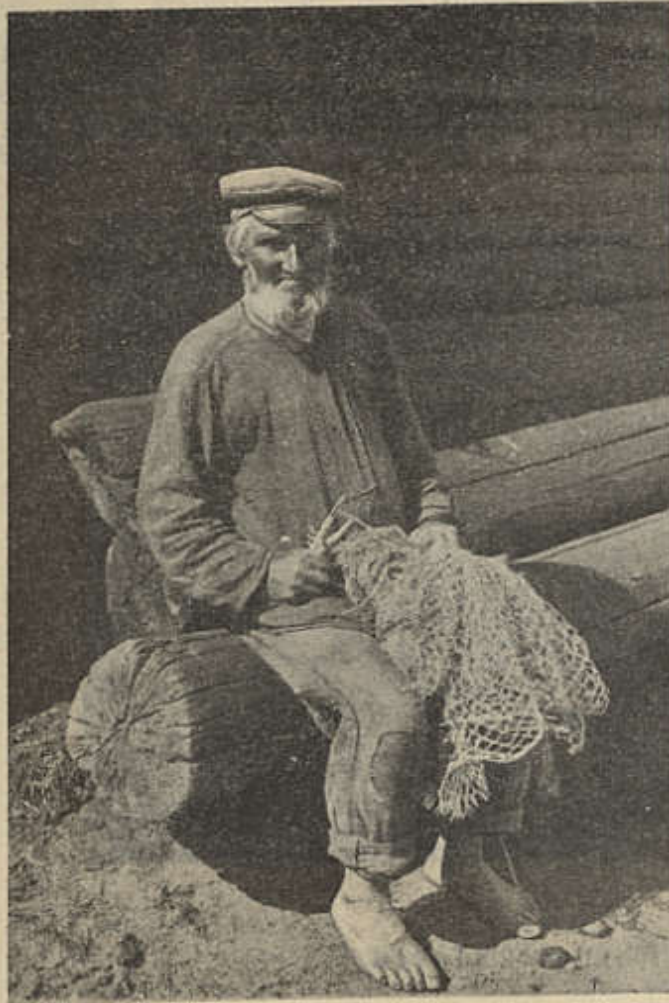


kive. Varemalt, ilmasõja ajal, on tehtud ka kausse ja taldrikuid. Telliskive põletatakse veel Tormametsa ja Karusoo külas. Vötikveres ja Lohusuus põletatakse põldudelt korjatud paekildudest lupja. Metsarikkamais kohtades aetakse vähe ka tõrva.

Tähtsamaks tööstusliseks ettevõtteks on piiritusvabrik Torma mõisas ja Lohusuu ning Mustvee auruveskid. Vesiveskid on Vötikveres (Luigel), Mustvee jõel ja Lohusuus (Mulgil ja Viisjärvel).



E Witoff'i foto.

143. joon. Peipsi kalur Kasepää külast.

kult loomi, puuanumaid, veoriistu ja teisi majapidamise tarbeasju. Vähemal viisil ostetakse ka manufaktuurkaupu.

Majanduslisiks keskusiks on Mustvee alev, Lohusuu alevik ja Lullikatku küla.

Vaimline elu. Suurem jagu kihelkonna elanikke on luteriusulised, kes oma usulisi vajadusi Torma peakirikus ja Mustvee ning Lohusuu abikirikus õiendavad. Lahkusulistest on baptistidel oma kogudus Mustvees; kihelkonna lääneosas käivad Laiuselt baptistid

Viimase juures on ka villa-veski. Lullikatkul on mootorveski ühes riidevärvimis- ja vanutamiskojaga. Tuuleveskid on kihelkonna lääneosas igas külas.

Üksikuid käsitöölisi — rätseppi, seppi, puu- ja laudseppi jne. — leidub igas külas üks-kaks. Rätsepad käivad enamasti tarvitajate juures kodus töös.

Kaubad tuuakse enamasti Tartust, osalt ka Mustveest ja Lohusuust. Müügiained — põllumajanduslised tooted ja karjasaadused — toimetatakse peaaesjalikult Tartu turule, piiratult aga Mustveesse ja antakse osalt peipsi-äärseile venelastele. Tööstusainetest läheb turule piiritus. Peipsi-äärsed elanikud saadavad müügile kalu ja keeduvilja. Metsadest tuuakse Tartu ka metsamarju ja seeni.

Laata (vt. lhk. 449) peetakse Lullikatkul, Roelas endise Torma hobusepostijaama juures, Mustvees ja Lohusuus. Laatadel müütakse ja ostetakse peaaesjalik-