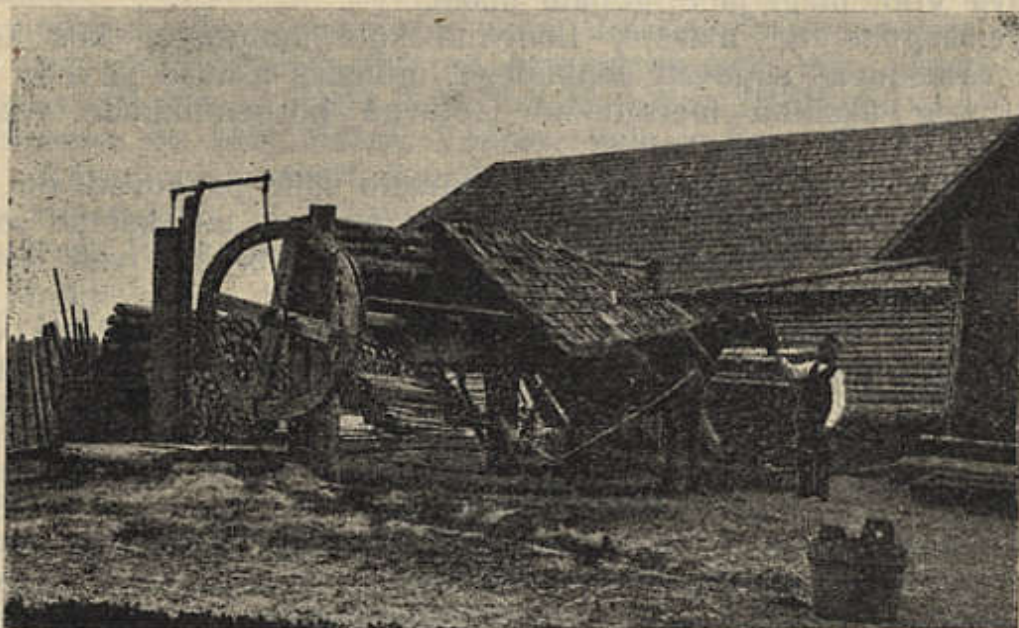


palju väikesi laudakesi, aidakesi jne. üksteisest eraldi, sest suurt ehitust ei jõutud ette võtta; nüüd aga püütakse neid ehitada ühe suure hoonena, ühise katuse alla.

Õued on piiratud kas püst- või rõht-taradega, mõnel üksikul jõukamal talul on ka püstlaudtarad, iseäranis viljapuu-aedade ümber. Vanu püstandtarasid on õige harva näha. Kus need kõdunevad, seal tehakse ikka püst-tarad. Põldusid ja heinamaid ei tarastata.

Kaevud on ehitatud keset õue ja on enamasti pumbaga. Vanu vinnaga kaevusid leidub harva. Paremini korraldatud taludel viib veetoru kaevu juurest kööki ja lauta, kuhu võib siis otsekohe vett pumbata. Mitmes talus on selleks veel hobusega aetav värk (151. joon.).



E. Witoff'i foto.

151. joon. Akste küla Vilu talu õu.  
Näha hobusega töötav pump.

Saun on igal talul, ka kõige väiksemal, ja seal käiakse kogu perega igal laupäeval, esiteks mehed (need armastada kanget „lõulu“), siis naised.

Asulaid on kõige tihedamini kihelkonna keskosas (Võnnu, Hammaste, Kurista, Lääniste, Imste, Ibaste küla), kuna ida- ja kirdepoolset metsade- ja soodealal on neid õige hõredasti. Asulad on rühmitunud kas hagukülade, hajakülade või ahelkülade näol. Viimane rühmitusviis esineb enamasti jõgede ja ojade ääres, kus kõik on tahtnud vee ligi pääseda. Elamud asuvad üksteise ligidal jõe ääres, põllud küünivad kitsaste siiludena kaugemale eemale (Mõraküla, Päkste, Hammaste, Lääniste, Imste, Ibaste küla). Peravallas on enamasti üksikud talud, mis seisavad soosaartel ja keset metsa. Tüübilised tänavkülad on Pedaspää (152. joon.), Merepalu (153. joon.) ja Piirisaare.