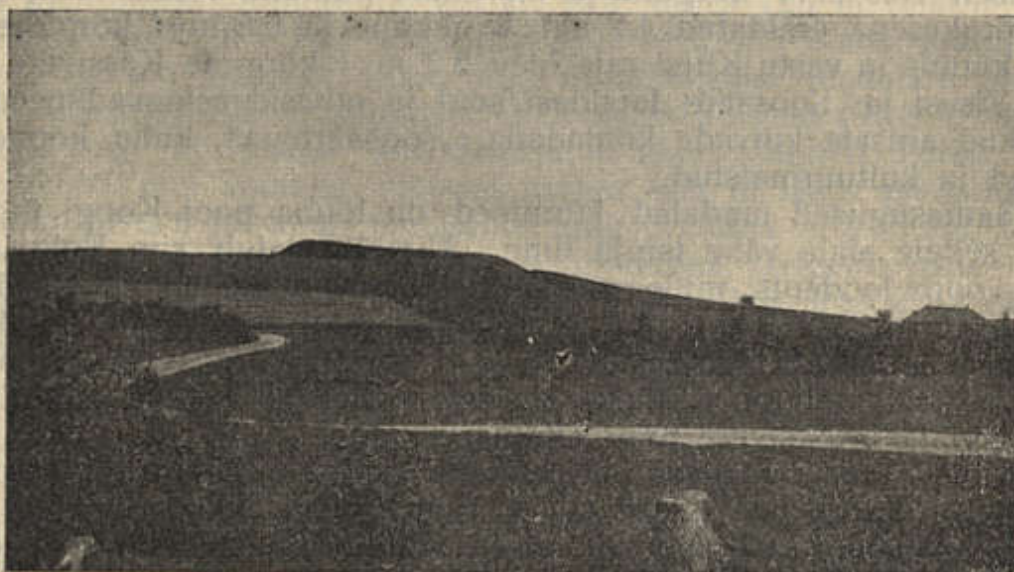


Kobratu külast põhjas olev Sauka Munamägi (absol. kõrgus 79.2 m, suhtel. kõrgus üle Amme oru 41 m) on samalaadiline mõh n. Peamäge ümbritseb rida vähemaid kühmi ja kupleid, mis valdavamalt kultuurmaistute all, kuid osalt ka metsastunud. Samasugune mõhnade rühm esineb Riibaku talust põhja pool ja jätkub Maarja-Magdaleena kihelkonda Raja talu poole. Riibaku talu juures on tuntud sälkorgudest lõhestatud, suhteliselt 35 m kõrgune Pärnamägi 200 a. vanuse pärnaga. Siit avaneb väljavaade üle terve lähema maastiku. Väga karakteriline servamoodustis on ka 1.5 km:it Saadjärvest ida pool olev kuppelvaar Linnamägi (159. joon.), üks kihelkonna kõrgemaist punktist (36.2 m üle järve pinna), kust ülevaatliku kujutelma võib saada tervest viitulisest vooremaastikust. Linnamäe nõlvad on õieti järsud,



K. Kalamehe foto.

159. joon. Saadjärve linnamägi (Kalevipoja säng).
Vaade edelast. Esikohal paistab Saadjärve - Juula mõisa maantee.

kaldenurgad küünivad 25—30° ning mäe otsas asetseb niinim. Kalevipoja säng, s. o. keskelt vähe lohkjas, umbes 40 m pikkune, 25 m:i laiune muruplats, mille loodeots, „peaots“, vähe kõrgem (1—1.5 m).

Vähemad marginaalsed kuhjatised esinevad ka voorteala põhjaosas ja nimelt Sudiste ja Mullavere voorte loodeotstel vastu Nava-Ilmjärve ürgorgu. Need väikeste kaldenurkadega (3—4°) madalad (2—5 m) kühmkünkad, mis silmapaistvamad neil kasvavate männistutega, on Palamuse, Ehavere ja Nava servakuhjatiste jätk (Ehavere ja Nava nõmm), ning kaovad alatasa madaldudes Mullavere ja Mõisamaa soisse.

Kõrgendikkude valdavamale suunale vastavalt on orientunud ka lohud, mis vormiliselt oma kaaluvamas enamikus molde esindavad. Teised lohkvormid — kausid, liuad ja häilud — on mõõdu-