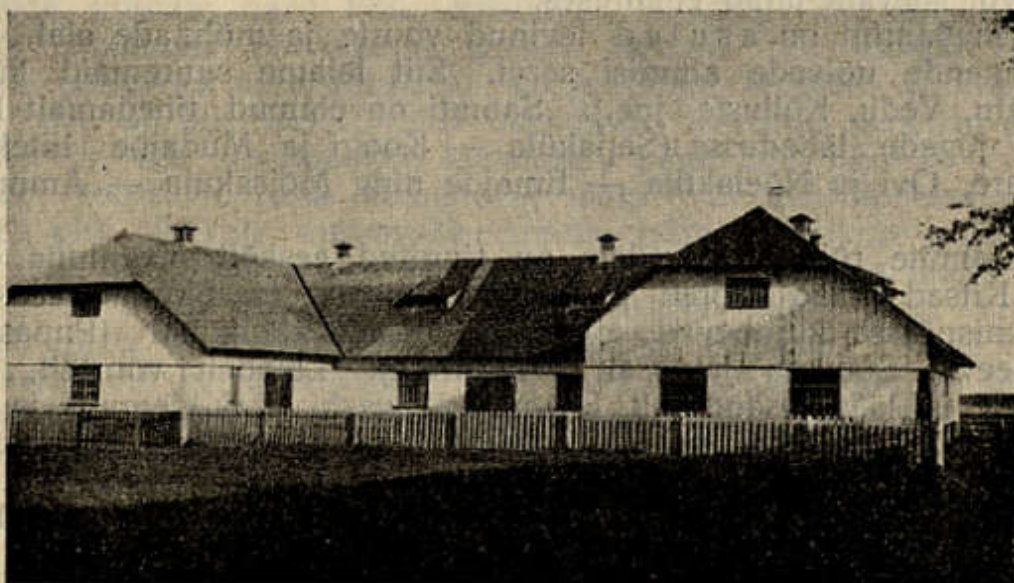


voorte laed ja liivased servamoodustused. Läänepoolsed laialdased tasandikud ja voorte vahelised lohud on harimiseks ebasoodsad põhjavee läheduse ja selle ärajuhtimise raskuse tõttu. Paremad põllumaad leiduvad Saadjärve vallas Kaste külal ja Voldi nurgas ning Elistvere vallas Raigastvere külal, kuid ka nüüd plaanistatud mõisate — Elistvere, Kukulinna, Vedu ja Voldi — põllumaa ei jäta oma headuse poolest midagi soovida, mispärast ka need mõisad, omal ajal jõukamad ja paremini korraldatud olid.

Taludest on paremini sisse seatud ja korraldatud: agr. Pärline talu Kärkna Mõisamaa külas ja agr. Kalmi Joori talu (164. joon.). Viimane eriti tähelepanuväärne karjapidamise poolest.



K. Kalamehe foto.

164. joon. Joori talu karjalaut.

Omanik agr. Kalm.

Põllundus ja karjandus ilmuvad pea-tuluallikaina ja ses suhtes, iseäranis põllunduses, võib Äksi kihelkonda lugeda, nagu kogu lähemat Tartu ümbrust, kaunis arenenuks. Kadunud on vanemad, primitiivsemad põllutöö-riistad, nagu kadunud on ka endine kolme põllu pidamise süsteem. Nad on vahetunud 6 põllu, harvemini 7 põllu süsteemiga ja uuemate põllutöö-riistadega. Vedruäkked, niidumasinad, hobuseredad, ratasradad jne. on tavalised ja ainult kultivaatoreid ning auru-rehepeksumasinaid tuleb harvemini ette. Viimaseid aga püüavad laenuteel kasutada kõik talupidajad, sest hobustega rehetallamine või kootidega rehepeksmine on kas hoopis ununud või seda tarvitatakse hädakorral. Külviljadena esinevad peale rukki, nisu, odra, kaera, lina ja ristikehina kuivemil kohtadel ka tatrak ja läätsed. Põllunduse arenemise sihtjoont määravad on ka need sookuivatused, mis Äksis tehtud enne 1914. a. Suuremaist sookuivatamistest heinamaadeks olgu