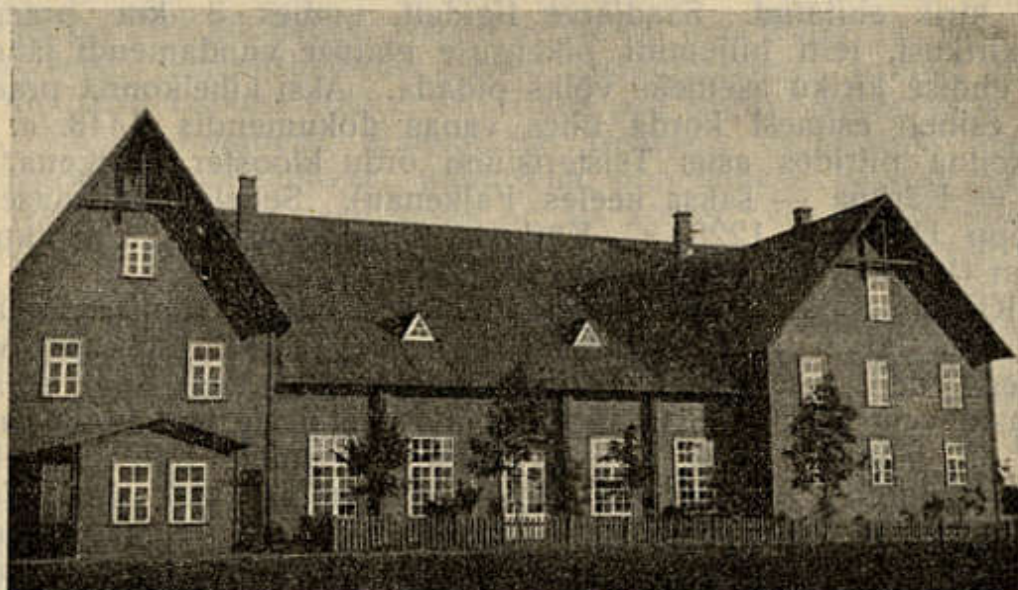


praeguse aja kasvatusteaduslisile ja tervishoiulisile nõudeile. Samuti puudulikud on koolides ka õppevahendite ja raamatute kogud. Ainult Saadjärve kõrgem algkool, kus õppevahendite hulk 500 nr-ni ulatub, on ses suhtes paremais tingimuses. Keskkoolid puuduvad kihelkonnas, kuid Tartu lähedus ja head ühendusvõimalused lasevad hõlpsasti linna keskkooli kasutada. Linna läheduse ning majanduslise jõukuse peale vaatamata on hariduse edendamine ning tung kesk- ja kõrgema hariduse järele alles viimasel ajal hoogu võtnud; keskkoolides õppijate hulk tõusis 1922. aastal üle 20 ja üliõpilaste arv 6—7-ni. Hariduse edendamises on suured teened seltsidel, kes korraldanud raamatukogusid, näitemänge, lauluharjutusi ja kursusi. Vanem põlv rahvast on kõik kirjaoskajad.



K. Kalamehe foto.

166. joon. Voldi Tuletõrje-seltsi maja.
Vaade läänest.

Ühiskondlikes vahekordades valitseb mõõdukus ja arusaamine. Organiseerimine vastavaisse kutseühingusse on alles viimsel ajal päevakorra tekkinud. Selle tõttu on olemas ainult kaks tööliste ja kolm talupidajate kutseühingut, milledest kaugelki kõik töölised ega põllumehed osa ei võta ning millede mõju ühiskondlike vahekordate peale väike.

Vaimlise elu keskuseks on Voldi alevik, kus kõrgem algkool, postkontor, telegraafi- ja telefonijaam, tohter, ämmaemand, haigemaja, looma-arst, apteek, tuletõrje-seltsi maja (166. joon.) ja lähedal raudteejaam.

Tervishoiulised olud on hariduse kasvamisega ja majanduslise jõukusega käsikäes paranemas. Tervishoiuliselt halvemais tingimuses asuvad vaesemad talupidajad, popsnikud ja asunikud, olgugi et ka