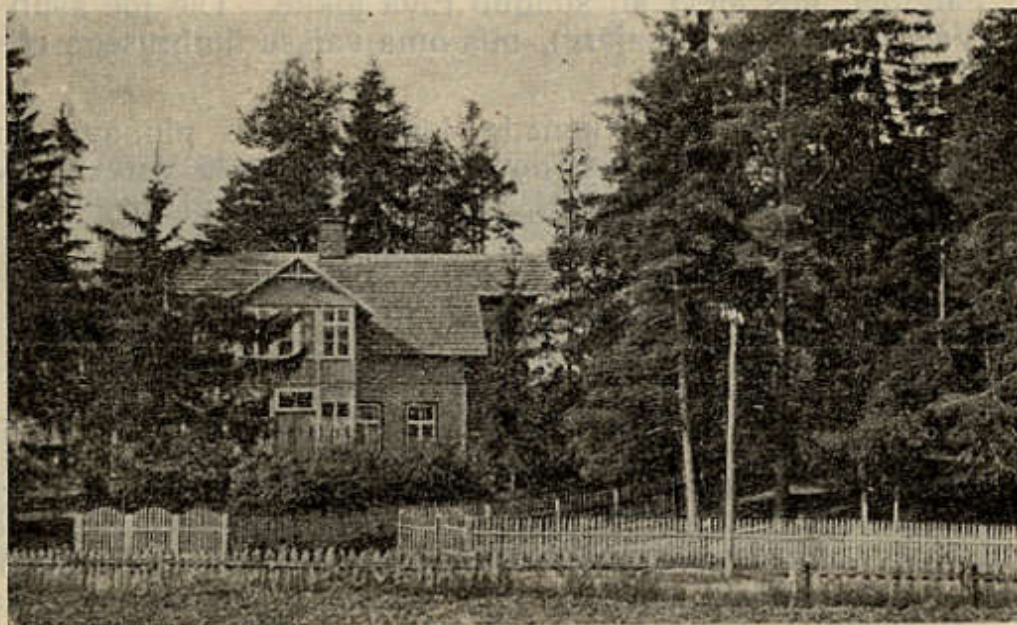


Udernasse viiva tee äärde on koondunud peaaesjalikult ärid ja käsitöölise elamud. Elamud asuvad siin tihedama pidevama reana, igaühel tavaliselt oma tagaõu, ümbritsetud kõrvalhoonete ja taraga. Jaama lähedal ja turuvälja ääres on alevi suuremate ja silmapaistvamate ehituste kogu: hotell-restoran „Elva“, nägus kahekordne puumaja, peaaegu selle vastas kena apteegihoonne ja selle kõrval kaubamaja „Tsentraal“, piimaühisuse pikk kiviehitus, tuletõrjeseltsi maja jt. Muist ehitusist eemal, alevi lõunaosas, raudtee lähedal metsa varjus, Elva luteri usu kirik — väike telliskivi-ehtus.

Kirjeldatud ehitustiku laadi ja otstarbe kohaselt võime alevi liigestada kolme iseloomulisse ossa: 1) äride ja käsitöölise piirkond alevi keskosas, raudteejaama ja Uderna poole viiva tee



Tundmatu foto.

170. joon. Suvila Elvas.

ümber, 2) ja 3) männimetsa alune suvilate piirkond, ühelt poolt alevi loodeosas, Verevi ja Väikejärve vahel, ja teiselt poolt alevi lõuna- ning idaosas, raudtee ning Elva jõe vahel, osalt ka raudteest läänes. Konguta metsas asub „professorite nurk“ oma kuiva, tervisele soodsa metsaõhuga.

Alevi sisemine korraldus. Liiklemishõlpus ja heas seisukorras on ainult alevist läbiminev Tartu-Rõngu postmaantee ja rdtjaamast Uderna poole viiv kivitee (172. joon.). Muud tänavad esinevad lihtsate liivasele pinnale aetud ratasteedena ja radadena. Kõnniteid on ainult katkendiliselt siin-seal Uderna tee ääres.

Alevisse on seatud elektrivalgustus, milleks saadakse voolu Ulila kõrgepinge-jaamast. Transformaatorijaam on ehitatud Uderna hobusepostijaama lähidusse. Tarbevee saavad elanikud tavaliselt pump- ja salvkaevudest; kasutatakse selleks ka järvi. Tulehädahoju vastu võitle-