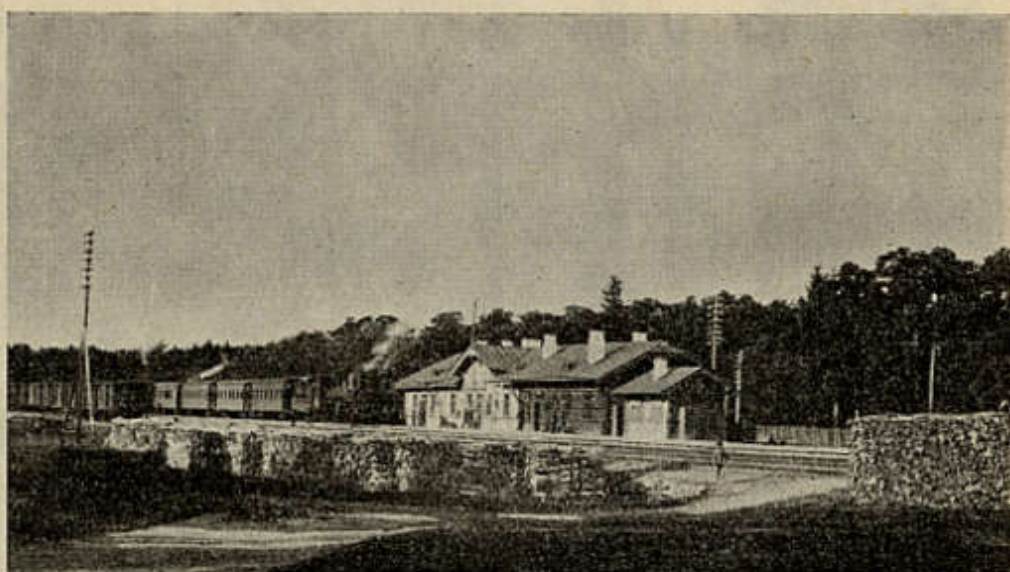


Avalik saun on vilets. On rohkem erasaunu. — Vaestemaja puudub. Puudub ka emade- ja lastekaitse. Alkoholi tarvitamine on ümbruskonnas ja jaolt alevis suur.

**Ajalugu.** Elva sai alguse raudtee ehitamisega. Jõgi, mille lähedale raudteejaam (174. joon.) ehitati, kannab Elva nime oma lätte — Palupera vallas oleva Elva talu ja veski järele. Oli loomulik, et ka raudteejaam jõelt nimetuse sai. — Raudteejaama asukoht märgiti Uderna mõisa Jõepera metsa soise padrikusse, kus aastat 60 tagasi pesitsesid hundid, kelle jahist teavad rääkida elusolevad vanemad inimesed. See päratu metsanurk ja tema ligidal olevad Kraavi ja Arbi liivamaaga viletsad talud on nüüd kujunenud üheks elavamaks ja käidavamaks kohaks Tartu maakonnas.



Tundmatu foto.

174. joon. Raudteejaam.

Mõned aastad peale raudtee ehitamist hakkasid vaksali ligidale üksikud majakesed tekkima; ja kui endine landratikolleegium laskis juurdepääsu kergenduseks kilomeetripikkuse kivitee Uderna hobusepostijaamast raudteejaama ehitada, võtsid ehitused ka kivitee ääres hoogu.

Tookordsed Uderna, Meeri ja Konguta mõisa omanikud, kelle maa-ala nurgad siin kokku puutusid, nägid ehitustes ja elanikkude arvu kasvamises otsekohest kasu ja edendasid seepärast asumist. Uderna mõisa pidaja laskis oma maa-alast osa kindlama plaani järele ehituskruuntideks plaanistada, mis saigi praegusele Elva alevile aluseks. Elavam ehitamis-hooaeg oli 1912.—1914. aastal, kus Elva kui suvituspaiga tähtsus Tartu külje all väärilist hindamist leidis ja hulk Tartu kaupmehi, ülikooli õppejõude jne. sinna omale suvilad ehtas. Sellele tulid juurde veel kohalikkude käsitöölise majad ja ärid ning suvilad.

1920. aastani kuulus Elva administratiivselt Uderna, Meeri ja Konguta valla alla, kellede vallamajad 5—8 versta Elvast eemal. Koha