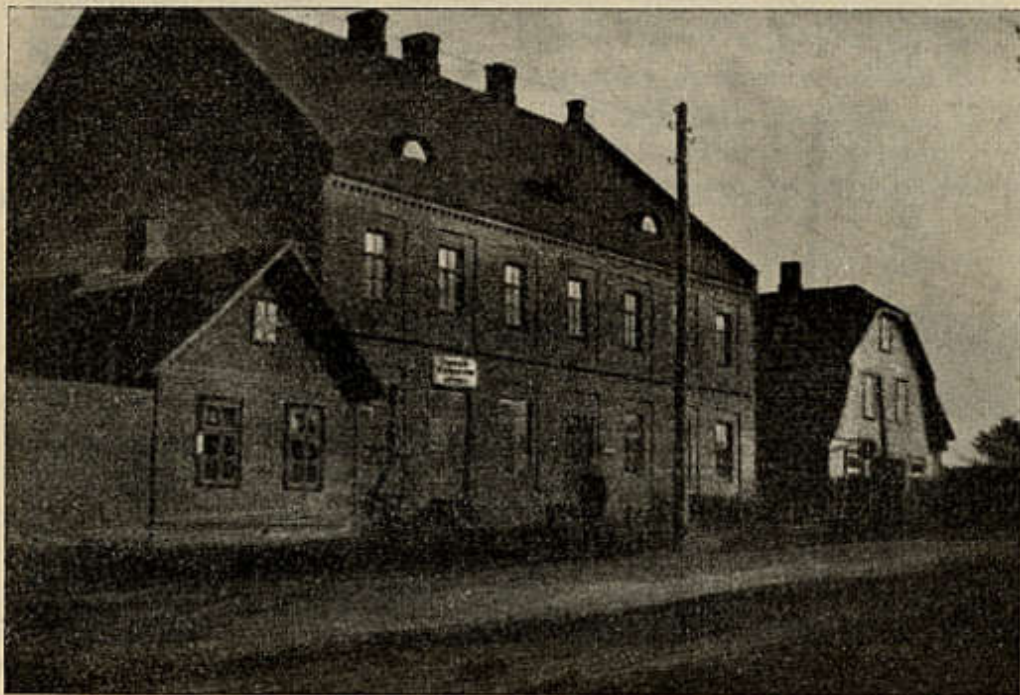


Alevi väikese ulatuse ja võrdlemisi ühtlase üldise ilme peale vaatamata võib siin üksikasjalikumal vaatlemisel siiski eraldada mõned osised, millel igaühel oma iseloomuline ilme. Seesuguseina on nimetada: 1) raudteejaama lähem ümbrus — raudtee, alevi muist ehitusist erineva välimusega jaamahooned, ümbritsev puiestik, 2) Suure tänava jaamapoolne osa ja turuväli — majad tiheda reana, enamais neist mitmesugused ärid, elavam liiklemine, 3) ja 4) alevi äärepoolsed osad (Suure tänava kaugem osa ja Jaama t) — väikesed ehitused hõreda reana, äride puudumine.

**Alevi sisemine korraldus.** Alevi peatänavaiks on jaama ümbruskonnaga ühendavad maanteed, mis selle tõttu ka võrdlemisi liiklemishõlpsad ja korraspeetavad. Teised, kõrvalisemad tänavad on prügi-



J. Praam'i foto.

177. joon. Jõgeva Majandusühisus Suurel tänaval.

tamata ja halvas seisukorras, pehmed, auklised ja märjal ajal porised. Kõnniteed puuduvad, Suurel tänaval on ainult kahel pool muust teest kividega eraldatud veered jalakäijale.

Alevis on osaliselt elektrivalgustus, milleks saadakse voolu o.-ü. „Uku“ veskilt. Tuletõrje eest hoolitseb vabatahtlik tuletõrjeselts, kellel oma maja tarvilise tuletõrje-varustusega. Alevi väikese ulatuse tõttu puuduvad muidugi sisemised ühendusabinõud; et aga Jõgeva jaam on Põhja-Tartumaa ja Kirde-Viljandimaa liiklemiskeskuseks, siis on siin korraldatud autoomnibuse-ühendus ühelt poolt Põltsamaa ja teiselt poolt Mustvee aleviga. Alevis on 3. järgu postkontor,