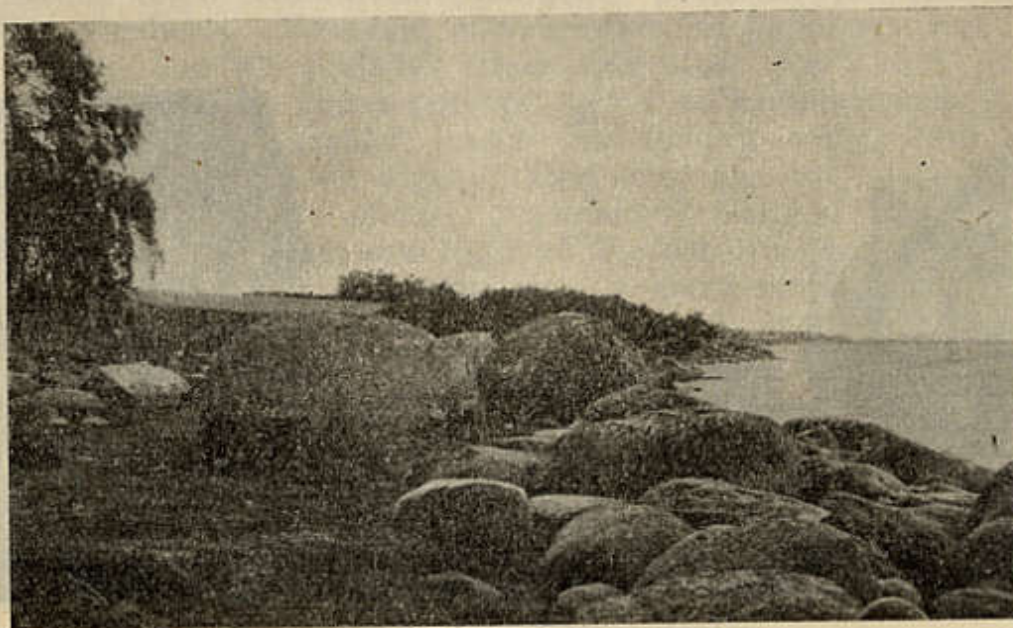


on alevi plaani kuju pika, põhjast lõunasse kulgeva maantee sihis väljavenitatud püstküliku laadi. Umbes alevi keskkohas on peatänava äärde moodustunud trapetsikujuline turuväli, ja sellel kohal on alevi ulatus idast läände pisut suurem. Siit viib alevist lääne poole välja ka suurem põiktänav, mis ühineb peagi Kodavere-Kokora maanteega. Alevi tänav-võrgus võib tekkeliselt vahet teha ühelt poolt peatänava-maantee ja teiselt poolt sellelt kõrvale hargnenud põiktänavate vahel. Et Kallaste on eeskätt kalurite asula, siis on majastik peaaesjalikult arenenud järvega rööbiti jooksva maantee ääres, kuna põiktänavad on ainult järve äärde pääsmiseks. Järve poole on pöördunud ka kogu alevi nägu — elamud, juurdepääsu-abinõud ja mitmesugune tarbe-ehitustik, kuna vastasoleval maapoolsel küljel on enam viljapuu- ja keeduvilja-aiad.



R. Peets'i foto.

182. joon. Pusi kivine rand. Kallastest 1.5 km lõuna pool.

Kallaste püsis kuni 1921. a. alguseni Kokora valla hariliku külana, ja oli selle tõttu oma arenemises takistatud: teda ümbritsesid mõisa- ja talumaad. Ühes iseseisvaks aleviks muutumisega varustati teda maaga Kokora ning Alatskivi mõisa piiridest, ja seega on alevi tulevane laienemine võimaldatud. Praegu esineb see juurdesaadud maa alles tagavara-maana ning alevi füsiognoomiline piir on kitsam tema administratiivsest piirist.

Majastiku asetumise suhtes on Kallaste tüübiline tänav-asula. Tihe majade rida palistab tänavat mõlemalt poolt, jättes ainult siin-seal taraga piiratud vahekoha — viljapuu- või keeduvilja-aia. Enamasti on aga viimased varjul, majade ja õuede taga. Majade valdava enamuse moodustavad kalurite elamud ühes tarviliste kõrvalhoo-