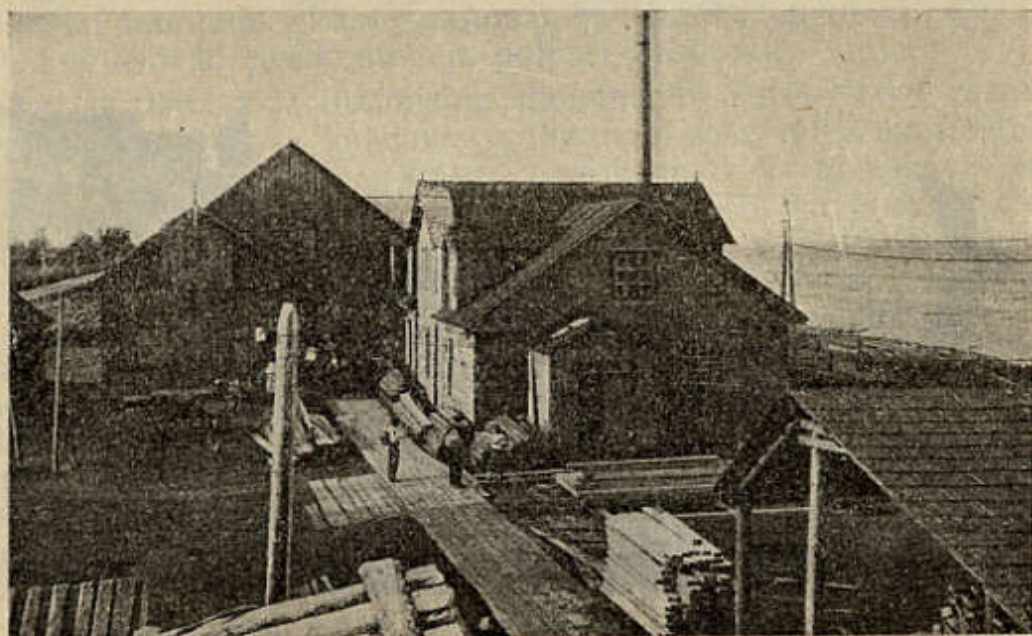


lage Peipsi pind, kauplusi ja käsitöölisi üsna sagedasti, alevi keskuse poolses osas rida suuremaid kivihooneid — kirikud, koolid, ametiasutused.

3. Pihkva tänav tuletab üldiselt eelmist osa meelde, kuid tänav on kitsam ja sillutamata ning liivane, elamud vaesemad ja räpasemad ning asuvad tihedamini üksteise kõrval, ärid ja asutused puuduvad.

4. Jõe suu ja sadama ümbrus — kõige viletsam ja räpsem osa alevist, elamutena väikesed viltuvajunud onnikesed tihedasti üksteise kõrval, porised õued ja tänavad, äride ja ametiasutuste täielik puudumine. Ilmeandjana esineb siin jõgi, madalate poriste kallastega, nigelate laudadest sildadega ja rohkearvuliste paatidega.

5. Ajutise osana esineb tulekahju all kannatanud alevi keskosa, sadama ja turuplatsi vahel, kus elamuist on järele jäänud ainult alus-



E. Witoff'i foto.

190. joon. Laualõikuse-vabrik Mustvees.

müüride rägastik ja kivihooneist ka müürid mustavate akna-aukudega. Nende vahel kerkivad pikkamööda uued palkidest hooned ja koht hakkab omandama ehitustiku ilmet.

Majanduslise elu. Pea-tuluallikaks on alevi peipsipoolse osa vene rahvusest elanikele kalapüük (peatööna 231 majapidamisel) ja selle kõrval aiatöö, kuna alevi läänepoolses osas asuvad eestlased elatuvad peaasjalikult käsitööst ja kauplemisest. Kalu püütakse aasta läbi, kõige rohkem tinte, rääbiseid, kiisku, ahvenaid ja särge. Püügi-riistadeks on noodad, mõrrad, mutid, võrgud ja konksud (189. joon.). Püügist kuivatatakse suuremal määral tinte, mida saadetakse siis linnadesse ja Venemaale. Muu saak läheb enamasti värskelt müügile. Juur-