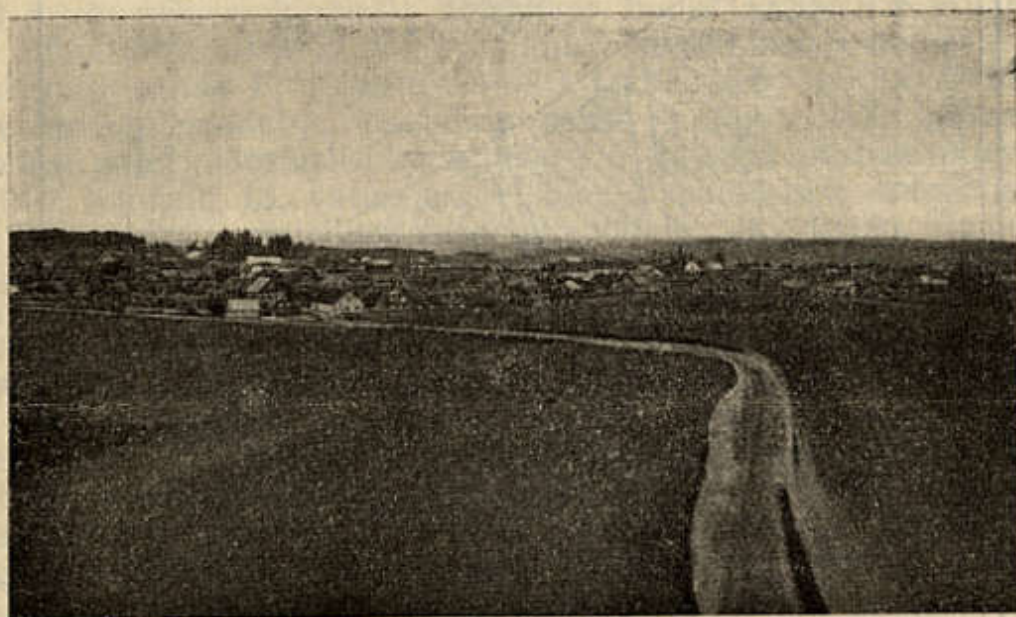


Kui läänest, Pritsu poolt tulla, paistab alev selle tõttu mingi kindlusena, mille tihe ehitustik kerkib üleval kõrgendikul. Põhja- ja kirdesihis madaldub maapind laumalt (193. joon.).

Veed. Otepää ümbrus on rikas suuremaist ja vähemaist järvedest (Pühajärv, Kurnakese, Jaanuse, Kukemäe, Neitsi, Alevi, Juusa, Kaarna, Pilkuse jt. järved); ka algab siit Väike-Emajõgi oma jooksu, kuid alevis eneses pole ühtegi voolava ega seisva vee kogu, kui jätta tähele panemata väike mudatiigikene Kalda ja Tiigi tänava vahel. See on täiesti seletatav alevi asendiga eraldiseisval suuremal kõrgendikul. Isegi põhjavee pind asub siin võrdlemisi sügaval.

Taimkate. Otepää kõrgustik on üldse rikas põldudest ja sellepärast on ka alevi ümbrus lage ning silmale kaugel ulatusel avatud.



Tundmatu foto.

193. joon. O t e p ä ä a l e v. Üldvaade kirikutornist.

Ainult alevis eneses kerkib viljapuu-aedadena tihedam puistu ja lõunas, alevi ja Pühajärve vahel, tõstab pead laiem okasmetsa-tukk. Tiheda puudekasvu all on ka mõned alevi lähedad kingud, muu seas Väike-Munamägi; harvemini on puid Linnamäel (194. joon.).

4. Inimene.

Tänavastik ja hoonestik. Oma aseme tõttu eraldiseisval, ümber ringi lohkudega piiratud kõrgendikul on Otepää alev omandanud väga selgekujulise ja hästi piiratud põhiplaani. See on üldjoontes rombikujuline, tippudega loode-, kagu-, kirde- ja edelasihis (vaata plaan). Rombi täidab tihe sirgjooneliste tänavate võrk, kus üksikud tänavad kulgevad enamasti rööbiti rombikülgedega. Alevi lääneküljel,