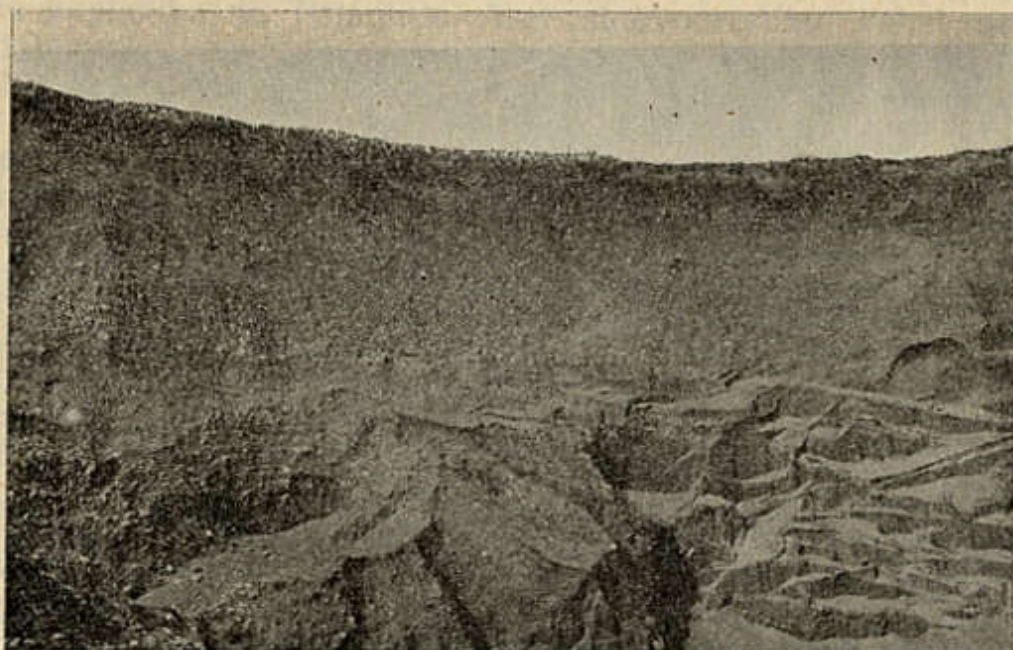


paljastused oru veerudes ja rida kaevuehitusi ning muud kaevamistööd. Laiema ulatusliselt ei tule ta siiski kuskil päevavalgele, vaid teda katavad enamasti jääkuhjatud rühksavid, liivad ja kruusad, mis moodustavadki linna künklise ümbruskonna. Parimaid paljastusi pakuvad ikkagi Emajõe oru veerud. Need paljastused algavad paremal veerul Vorbusest Sepa talu kohalt ja ulatuvad linnani. Tavalisest on nad väheulatuslised, enamalt jaolt koguni varjatud rusu ja taimkattega. Linna enda piires on neid kaugelt rohkem. Nad näitavad paremal oruveerul devooni liivakivi katkestumist Jakobi tänava nr. 50 kohalt kuni Vallikraavi tänavani ja edasikestmist lõunakakku. Keni profiile leidub veel Karlova mõisa läheduses Pargi tänaval ja vähem tähtsaid kagus. Oru vasak veer osutab liivakivi Maramast peale Liiva tänavani (kusjuures ülihuvitavad paljastused asuvad Aruküla juures), katkestub siin ja tuleb lõuna pool jällegi katkendiliselt esile.



K. Kalamehe foto.

199. joon. Kruusa-auk Raadi mõisa põllul Tartu kirdeserval. Näha sorditud ja kihitud glatsifluviaalne aines, mis tüübiline tunnus meie voorte.

Ka orulammil satume siin-seal puna-liivakivi jälile. Müta juures (Tartust põhja pool) on L. v. zur Mühlen teda leidnud otse turbakihi alt, Kärkna paigus näeme teda koguni Emajõe süngis. Edasi kagus ja idas vahelduvad aga uhtliivad, millel lebavad niidumergel ja sageli paksud ning ulatuslikud turbakihid, millede paksus kohati üle 2 m:i.

Aegade vältusel on linna-aseme topograafias toimunud suured muutused, enne kui reljeefil osutusid enam-vähem praegused jooned. Selle kohta ütleb F. R. F ä h l m a n n, et „vähe paiku on maapinnal aegade