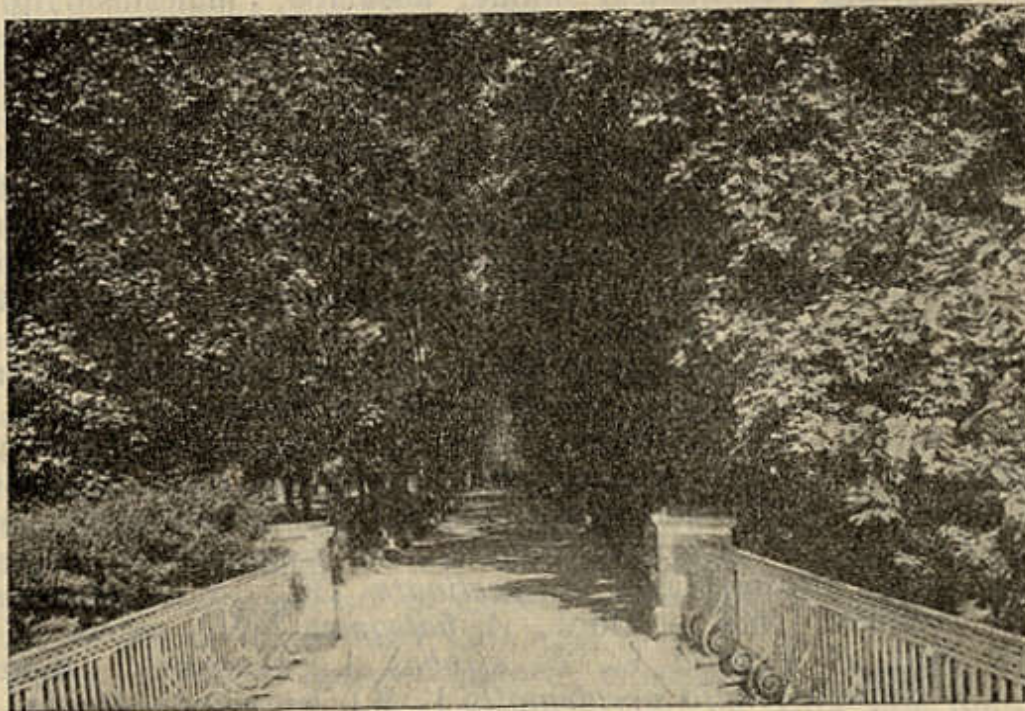


Emajõe veeseis (vt. ka lhk. 36—37) oleneb kõige pealt ilmade seisust juurdevoolu piirkonnas, kuid vähemal määral ka tuulte mõjust. Kõrgemad veeseisud langevad ühte lumesulamise ajaga, madalamad aga esinevad suve lõpul. Linna piirides ujutab Emajõgi kevadeti suurvee ajal lammi madalamad osad laiaulatusliselt üle, tungides tänavaile, hoovidesse ja elamute alumistele kordadele (200. joon.).

Kausaalseid sidemeid Tartu ja ta ümbruskonna ilmastu ja jõelude ning navigatsiooniaja vahel esildab juurdelisatud diagrammitabel (201. joon.).

Taimkate. Linna taimestu ei saa vabalt areneda, eriti just puud ja põõsad, sest et inimene siin oma tegevusega alati segavat



Tundmatu foto.

202. joon. Suur puiestee Toomil, Baer'i ausambalt tähetorni juurde. Esikohal Inglise ehk Parrot'i sild.

mõju avaldab looduslikes kogumikes. Linnas võib seepärast taimkond kosuda ainult neis paigus, mis inimene on võtnud oma kaitse alla.

Tartu on üldse taimerohke linn. Kustki kõrgemalt, näiteks Toomimäelt või mõnest kirikutornist vaadates kaovad linna majad kohati puude lehestikku. Kesklinnas moodustavad lehestiku puiestikud ja suuremad parkaiad, linna serval puiesteed, vähemad puuviljaaiad ning idaserval surnuaiad.

Puiestikud ja pargid. Linnasüdames asetuvad puiestikena Toomimägi (202. joon.) ja Kassitoom ning Neitsi puiestik Emajõe kaldal, mille lähedal ka ülikooli Botaanika-aed. Linna servadel on Tähtvere,