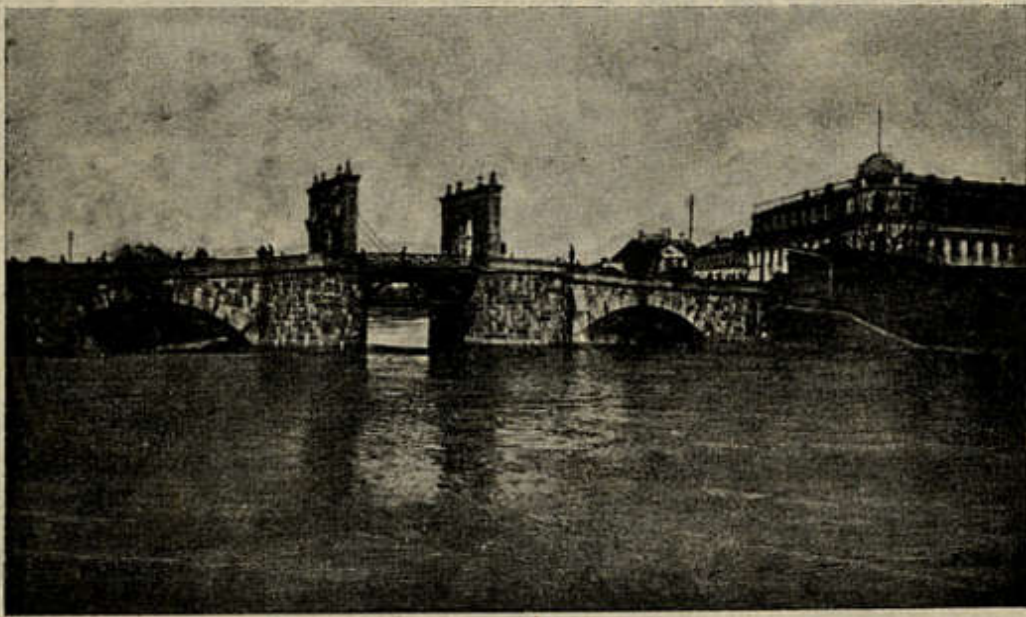


Nagu kivi käsi ulatub linnasüdamest (208. joon.) Vene ja Narva tänava rohkemal arvul kivi elamuid loodesse. Eriti silmapaistvalt on see tähtis linnulennult või jälle linna kõrgemaist punktidest — tähetornist või Peetri kiriku tornist. Siit selgub ühtlasi, et linna välisosade kujunemine algas vanade maanteede — kodartänavastiku — ääres, kuna nende vahelistel aladel kauemini valitses naturprodutsentne iseloom. Majavormide vaatlusel, eriti vanimate ja uusimate levimise jälgimisel, on see asjaolu eriti silmapaistev: linnasüdame kivikehast levib pea-artereid (Vene-Narva, Raatuse, Võru, Riia t.) mööda suuremal arvul kivehitusi linna välisosadesse kui mujal.

Kui kagust Tartule läheneda, torkab eeskätt silma, et linn on oru kirdepoolikul vähem lõunasse suundunud kui edelapoolikul. Kagu-



Riedel'i foto.

209. joon. Kivisild Emajõel.

Monumentaalne ehitus. Paremalt kätt kõrghoone — „Bellevue“ võraste maja.

piirdel on ehituste vahel avaramaid alu ja väikesekaldelisel oruveerul vahelduvad (Anna mõisa, Paju ja Pärna tänava piirkonnas) vanemad ja uuemad kahekordsed puuelamud, neist suurem osa külgedega vastu tänavaid. Vanema ehituseperioodi piirdeala kulgeb Põik- ja Pika t. vahemikus, osutades majakordade arvu vähenemist ja vanemate vormide esildumist. — Korterialamute ehituslaad jätkub põhja poole ja ulatub Pika, Jaama, Puiestee ja Peetri tänava ääres Narva tänavani välja. Peetri turuväljale aset andes piirdub ta kirdepoolisel linnaserval hiiglasuure liiva- ja kruusa-auguga (vt. 199. joon lhk. 598), vanausuliste ning juudi kalmistuga ja Puiestee ning Jänese tän. vahel asuvate sõjaväe-kasarmutega. Kaugemal kirdes laiuvad Raadi ja Jaama mõisa põllumaad. Edelas aga servab 3 linnajagu üldjoonis Narva tänaval endise emajõe saare kohal üle jõe tunginud linnasüdame osa. Holmi,