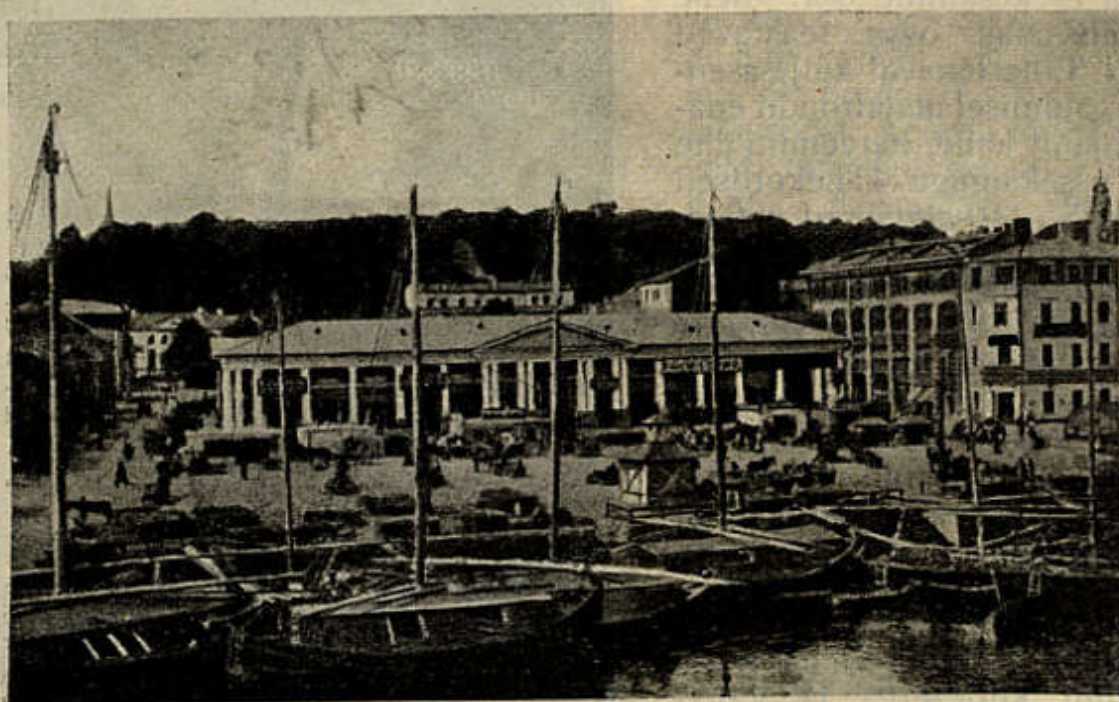


Fortuuna ja Põik-tänavaga aga jõuame Tartu jõesadama piirkonda. Siin, kivisillast (209. joon.) allavett, näeme sadama osalt kivist, osalt puust kalda-kaitsepulvärke, mis kergendavad laevadele laadimist ja lossimist. Sadama kohal jõe ääres asuvad ampiirstiilis esisega sadamavalitsusehoone, vabrikute pikakorstnalised kiviehitused, laevakontorite piletikassad, ladud jm. Laevatamis-hooajal on sadam aluseid nii täis kiilutud, et liikimine raskendub. Jõel võib navigatsiooni kestes näha jõe- ja järve-aurikuid, praame, aurupaate, jõe ja Peipsi lotje, pandureid, purje-, mootor- ja aurupaate (210. joon.). Eriti huvitavad ja tüübiliselt silmatorkavad on järvelodjad — need primitiivsed ja lohmakad alused. Aeglaselt



Kogust: Skizzen und Bilder aus den baltischen Provinzen.

210. joon. Tartu linna süda Emajõelt vaadatuna. Kaubahoov ja puuturg. Esikohal Peipsi lodjad, tagakohal — tihedalt puiestatud Toomimägi.

liiguvad nad jõge mööda nagu suured munakoore poolmed, kaetud pealt trapetsoidilise katusega. Lodja keskusse on asetatud ülearu pikk mast, kuhu soodsa pärituulega hiivatakse suur nelinurkne põikpuri. Seda omapärast alusetüüpi nõuavad kohalised laevasõidu-tingimused, — madal vees-ist ja seejuures ometi suur kandejõud ning roolimine vastavad neile parimalt.

Sadama lähedalt algav, orulammilt vallina tõusev raudtee areneb kaares linna lõunakagu- ning lõunapiirdel ja annab oma läheduses aset reale saetööstusile. Nende pikad ja peened raudplekist korstnad kõrguvad madalate, pappviiluliste katustega laudmajade kohalt, mille ümber on reastatud palkide lasud, laudade virnad ja suurel hulgal küttepuid süllad.