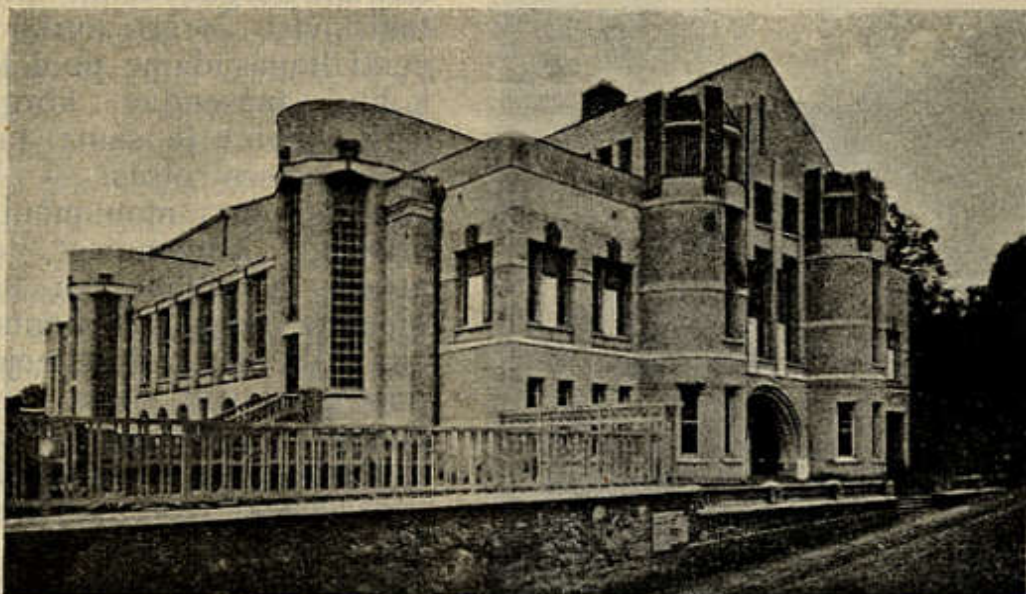


Nagu metssaar tõuseb ürgoru servast suiduv Toomimägi teiselt poolt Vallikraavi puiesteid ja valitseb maastikuliselt ühes linnasüdamega asulapilti. Mälestussambad (Baer'i, Morgenstern'i, Bergmann'i), sillad (Parrot'i, Aleksandri), Peetri ja Pauli (Dionysiose) toomkiriku suurejoonelised telliskivi-varemed, mille idaots ehitatud ülikooli raamatukoguks (215. joon.), haavakliinik, moodis naistekliinik, vana anatoomikumi pool-sõrjas kurmhoone, Riigi Keskarhiivi maja ja tähetorni lääne-ida suunas asetatud pöördkuppeltorniga tiibehitus huvitavate panoraamadega ürgorus asuvale linnale — on need ajaloolised huviäratavad vormid, mida endas varjavad Toomimäe puiesteed ja puiestikud. Üldiselt piirdub linnasüda vastu Toomimäe ja orulampi edelapoolikul Kroonuaia ja Laia tänava vahel väga teravalt, lõunas ja kagus aga ebaselgelt ning aegamööda siirduvalt.



Tundmatu foto.

213. joon. Vanemuine. Esikülg ja aiapoolne ots.

Linnasüdames asetuvad vanemast ehitusperioodist (möödunud aastasaja esimeselt poolelt) pärit olevad, Aleksandri ampiir- ja ebapuhtas kodanlikes (buržuaaslikes) stiilis ehitatud kiviellamud, mis viimsete aastakümnete jooksul mitmel määral remonditud ja paiguti (Barklai välja ümbrus, Promenadi tänav), vaheldudes moodsamate ehitustega, annavad tänavapildile uuema ilme (216. joon.). Enamalt jaolt on nad kahe-, kolme- ja neljakordsed, plekist ja katusekivist liit- või viiluliste, madal- ja lõikkelpkatustega valkjad, rohekad ja kollakad kuni 16-aknalised majad.

Pidevate kiviste frontidena reastuvad nad võrdlemisi kitsa ja tiheda tänavastiku või jälle avaramate väljade äärde ja moodustavad linnasüdame peamiselt kolmekordsete kiviellamute, tiheda hoonestamise ja asustamise, sulghoovistiku ning puuduva aiastamise väikesulg-sarjad.