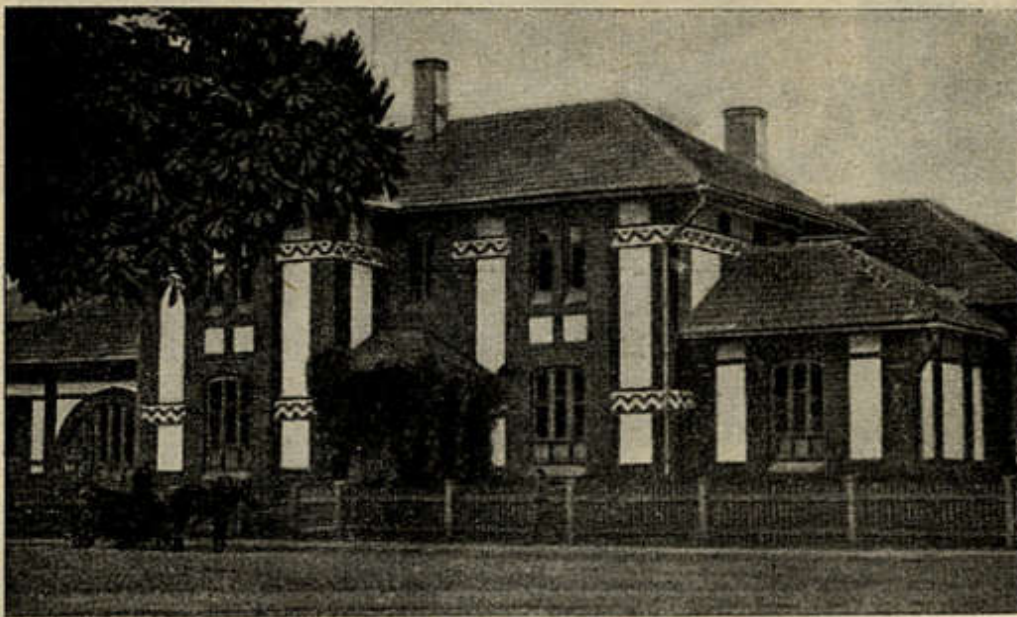


Nende koonduv rühmitus linna keskusse esineb linnapildis juba iseloomulise maastikunähtusena (vt. 208. joon.).

Linnasüdame vanemilmeline osa on Jaani tän. väikese liikimisega põhjaloode-ots ja osa Jakobi, Laia ning Lutsu tänavast. Tähtsamaist hooneist siin raioonis on nimetatav ülikooli laia ettesõidu-alaga ja ampiirstiilis sammasesisega ning kirikuga kõrge kurmhoone (217. joon.) ja Liivimaa keskaja vanimaid ning suurejoonelisimaid mälestusmärke — korduvalt purustatud, remonditud, nüüd aga jällegi restaureeritud varagooti stiilis, telliskivist 61.5 m kõrge torniga Jaani kirik, mille uusromaani stiilis pea-sissekäik on vastu Jaani ja altari poolne vastu Rüüti tänavat (vt. joon. ptk. Kirikud, palvemajad, surnuaiad).

Linnasüdame pulss lööb elavaimalt Suurel turul: tänavalaiendist tekkinud kivitatud pika sarik-kolmnurga taolisel väljal, mille ühes



Tundmatu foto.

214. joon. Eesti Üliõpilaste Seltsi maja.

otsas asub massiivse ehituslaadiga kõrgeparteriline ja kivikelpkatusel kellatorniga raekoda, teises otsas monumentaalne kivisild ja külgedel kolme- ning neljakordsete kiviellamute read, nende seas mitu ampiirstiilis („Eesti Pank“) ja palkonitega. Kivisild ühendab linnasüdant ülejõe linnajaoga; linnasüdame enda ülejõe-osa on väike ja kujunenud Henningi väljale vaatavaist majadesarjust ning siin lõikuvaist äri-tänavast.

Olemusliselt on Tartu linnasüda selgeilmeline ärilinn, kus nii peaku kui ka lisatänavad oma alumiste, kohati ka teiste kordadega on äride, kontorite, ametiasutuste jne. all. Siia kuulub siselinna osa, mis levib ühest küljest Küttri ja Uueturu, teisest Vana-, Jaani t. ning Henningi välja vahelisel alal.