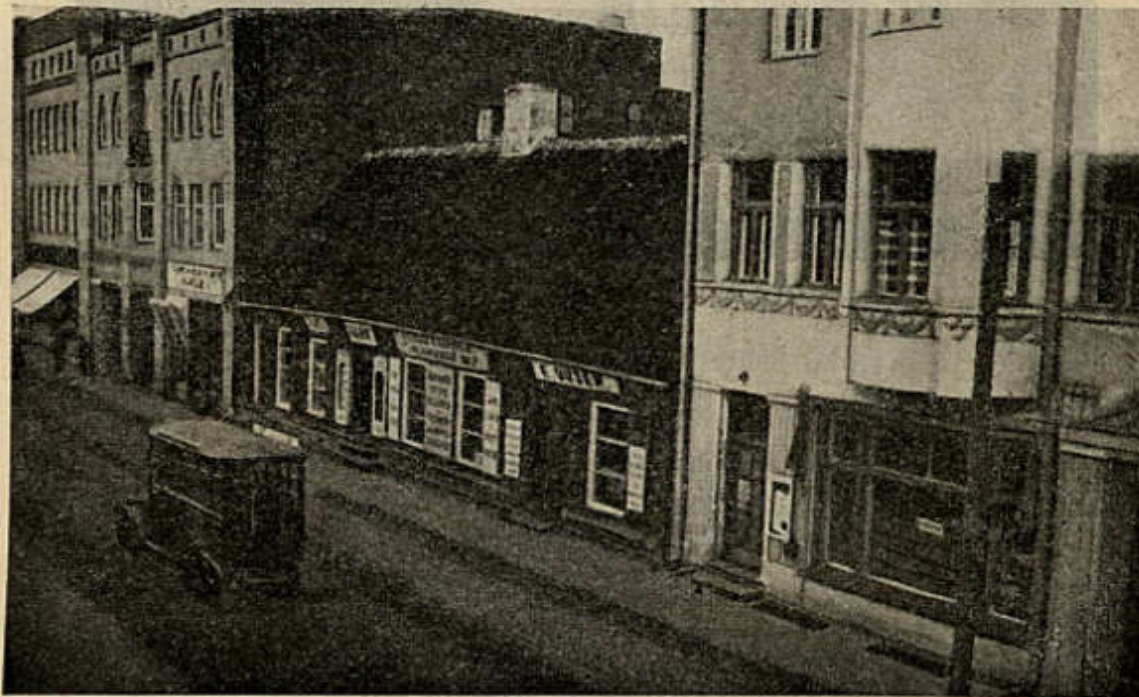


Öö-päevast jalakäijate üldliikimist iseloomustab võrdlemisi tugev maksimum keskpäeval (kella 11—14) ja sügav miinimum peale keskööd (kella 3— $\frac{1}{2}$ 6) (221. joon.). Tiheda liikimise aeg mahub kella 7—21 vahemikku, hõre liikimine on omane ajale kella 21—7, kõnekas näide sellest, kuidas kosmilise tsükli kaasas käib bioloogiline (31. III. resp. 3. IV. 1922. a. tõusis päike kell 5,46 resp. kell 5,37 ja loojus kell 18,50 tell resp. 18,58). Päikese tõusuga algab päevane liikimine kiire tõusukempoga, mis kestab pidevalt kella 9:ni — ajavahemik, mil tõtatakse vabrikuisse ja töökodadesse, ametiasutustesse ja koolidesse, avatakse kauplused ning kihab vilgas turuelu. Sellele järgneb väike langemine (vahemikus kella 10—12), mis aga varssi annab aset uuele tõusule —



Markus'e foto.

216. joon. Äritänav linna südames (Promenadi tän.).
Kahe moodsa kiviellamu vahel vanem viilpapp-katusega ühekordne puu-ellamu.

keskpäevasele maksimumile (kella 12— $\frac{1}{2}$ 15). Viimane on päevaosa, mil lõpeb koolitöö, turul kauplemine jne. Pealelõunane liikimine on peaaegu ennelõunase peeglipilt: pealelõunane väike miinimum (kella $\frac{1}{2}$ 15 - 16) vastab ennelõunasele ja pidev mõõn kella 19-st keskööni hommikusele tõusule. Seejuures on iseloomulik, et õhtune mõõn sünnib aeglase-
malt kui hommikune tõus ning kestab vastavalt kauemini, südaööni.

Jalakäijate liikimise ruumiline iseloom on samuti selgitatav mainitud liikimisvaatluste abil. Nad kinnitavad, et linna südameosa näitab palju intensiivsemat liikimist kui linna välisosad, ning seda nii iseliselt liikimishulgalt kui ka tõusu- ja mõõnanurga suuruselt, aga ka selgejooneliselt väljakujunemiselt. Koondades vaatluspunktide andmeid