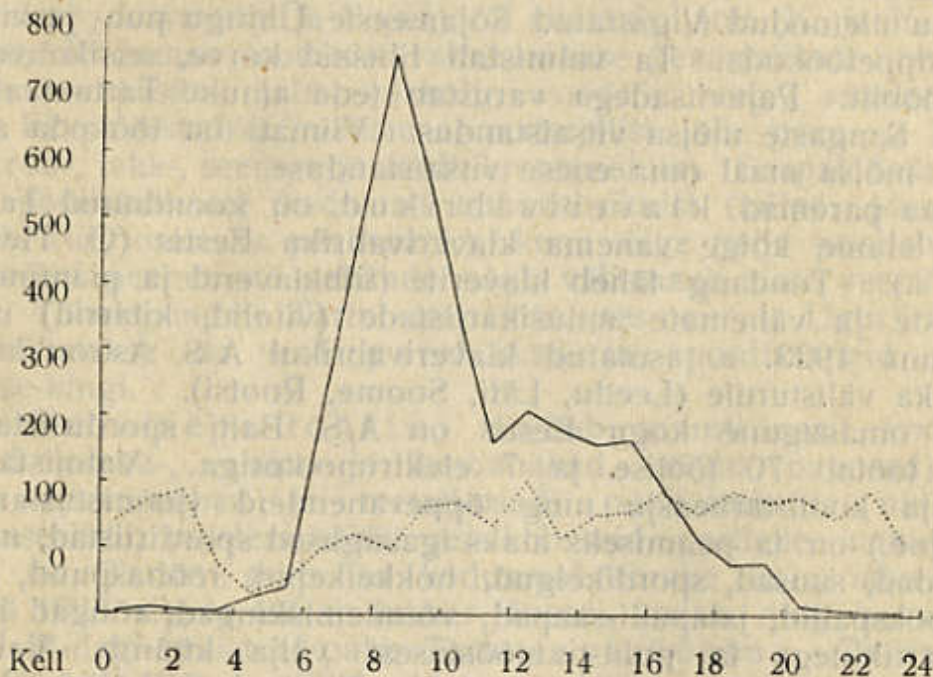


rimis- ja veedestillatsiooni-aparaadid, mitmesugused pressid jne., (R. Loodi vasksepa-, masinate- ja aparaatide-tööstus), füüsikalised, meteoroloogilised, geodeetilised, matemaatilised aparaadid ning riistad ja nikeldustööd (H. Masing'i peenmehaanika-töökoda).

Suuremaist tööstusettevõttest on eriti nimetatavad „Tegur“ ja Tartu telefonivabrik. Emajõe, Virtsjärve ja Peipsi laevanduse nõuetele kohanedes on „Tegur“ soetanud omale kuue laeva mahutusega doki ja asunud laevade ehitamisele, milledest esimene mootorlaev vette lasti 1922. aastal. On ju Peipsi ja jõe lotjade — nende omapäraste minevikuvormide (vt. lhk. 629) — tüüp väljasuremisel ja tõenäoliselt asendavad neid oleviku ja tuleviku nõuetele vastavamad transpordialused — praamid, mida veavad aurikud ja mootorlaevad.



223. joon. Sõidu- ja veovoormeeste liikimise kõver (keskmine 31. III. ja 3. IV. 1922. a. toimetatud vaatlusist). Loodjoonel voormeeste arv, rõhtjoonel — kella-aeg. Pidev joon märgib veovoormeeste liikimist, täppjoon — sõiduvoormeeste liikimist.

Veel laia-ulatuslikum tähtsus on Tartu telefonivabrikul. See kahe, kokku 34 HP nafta- ja ühe 23 HP:lise võimega tagavara-elektrimootoriga ning poolteisesaja töölisega töötav vabrik ei esita oma valmistatud produkte mitte üksi kodumaal, vaid saadab neid suuremalt osalt just välismaale (Lätisse, Leedusse, Soome).

Tähelepanndava väljaveo-kaubana esinesid enne Ilmasõda puutööstuse-saadused. Tänapäeval rahuldavad nende tooted aga ainult kodumaa nõudeid. Siin ei asu üksi saetööstused, mis teotsevad metsasaaduste lihtsa ümbertöötamisega, vaid esineb ka mööbli, mänguriistade ja spordi-abinõude valmistamine. Üldse koosneb Tartu puu-